

l'Alouette

Le journal des employés et amis d'Aluminerie Alouette

Volume 34
Numéro 1
Hiver
2024-2025

SORTIR DES SENTIERS BATTUS



EXCELLER
ENSEMBLE



l'Alouette



EXCELLER
ENSEMBLE

SORTIR DES SENTIERS BATTUS

Quelques mots du comité du journal	03
Transparence et dialogue au cœur des relations avec les communautés	04
Certification ASI : exemple probant de l'approche ESG	05
COBRAL a le vent dans les voiles!	06
Un projet couronné de succès	07
Un peu plus haut, un peu plus loin	09
Aluminerie Alouette complète avec succès un projet d'envergure	10
Vivre Alouette, nouvelle marque employeur	12
Une approche stratégique pour anticiper les impacts futurs	13
Un rendez-vous annuel incontournable, une participation remarquable	14
Investissements majeurs dans les véhicules de transport	16
Une présence active auprès du monde de la recherche étudiante	17
Projet avec la ZIMER : une approche centrée sur l'écologie industrielle	18
D'une simple idée à une innovation appréciée	20
Et puis? Est-ce qu'on rentre demain?	21
Partenaires d'excellence 2024	22
ICI on recycle plus encore	24
Réduction des émissions de fluorures : investissements et engagements portent fruits	26
Rencontre trimestrielle avec les partenaires	27
De l'énergie à revendre	28
Programme santé et mieux-être	30
20 ans de services pour les employé.es de la phase 2	32
Le français chez Alouette	34
Visiter une aluminerie, une sortie mémorable	35
Un retour attendu pour le brunch des retraités	36
Une présence durable au sein de la communauté	38
Quand retraite rime avec implication communautaire	39
Redonner aux communautés qui nous accueillent	40
Célébrer ensemble, la Journée nationale des peuples autochtones	41
À la rencontre de Jean Boisvert	42
Connaissez-vous vraiment Sébastien Charest?	43

Auteurs de cette édition — Alexandre Collard, Benoit Beaulieu, Cathline Dion, Frédéric B. Arsenault, Frédéric Belley, Frédérique Pagé, Lauren Saucier, Margaret Connors-Martel, Marie-Claude Guimond, Martin Noël, Maxime Lelièvre, Nellie Pelletier, Pierre Normand, Steeve Girard, Vanessa-Aimée Martin, Yannick Bazinet.

Photo en couverture — Nadia Morais et Benoit Tremblay

Graphisme et impression — MAP Design

Une publication d'Aluminerie Alouette inc.

400, ch. de la Pointe-Noire, C.P. 1650, Sept-Îles (Québec) G4R 5M9

Téléphone 418 964-7000 • communications@alouette.qc.ca

alouette.com

Dépôt légal : Bibliothèque du Québec, ISSN 1183-5753

Les articles peuvent être reproduits à condition d'en citer la source et la date de parution. Le masculin est utilisé sans aucune discrimination et uniquement dans le but d'alléger les textes.



Chers collègues et amis,

La dernière année s'est achevée sur de nombreuses notes positives pour notre organisation, plusieurs records ayant à nouveau été établis. Nous pouvons notamment être très fiers des résultats

obtenus en santé-sécurité et environnement; ceux des blessures totales et des émissions de gaz à effet de serre constituant les meilleures performances en la matière depuis le début des opérations d'Aluminerie Alouette.

2024 aura également permis la concrétisation de grands projets. La réfection des fours à cuisson de la phase 2, le remplacement de 175 cuves et la mise en place d'anodes plus hautes sont autant d'exemples où l'expertise, le travail d'équipe et le professionnalisme des employés et partenaires d'Aluminerie Alouette ont contribué au succès.

Au moment d'écrire ces lignes, déjà plus d'un mois s'est écoulé en 2025. La poursuite de nos efforts en santé et sécurité se traduit par plus de 100 jours consécutifs sans blessure consignable. Je tiens également à souligner l'attention portée aux bonnes pratiques en environnement. Celles-ci contribuent à l'amélioration continue de nos performances et pavent la voie à l'atteinte de nos objectifs de décarbonation.

Les prochains mois seront certes teintés par des turbulences en lien avec la situation géopolitique et la menace de tarifs douaniers. Soyez rassurés, déjà différents plans se mettent en œuvre avec nos actionnaires en vue de ne pas affecter nos opérations. De notre côté, nous devons continuer à faire ce que nous faisons de mieux; produire un aluminium de qualité, à faible empreinte carbone, jour après jour, en tout respect des règles, en toute sécurité et avec la plus grande stabilité opérationnelle.

Nous poursuivons par ailleurs nos discussions avec le gouvernement du Québec et Hydro-Québec afin de sécuriser à long terme l'approvisionnement électrique de l'aluminerie, dont le contrat se termine en 2029. Ceci représente un élément essentiel à la réalisation d'un plan d'investissement majeur en modernisation et décarbonation au cours des prochaines années. Tournés vers l'avenir, c'est toujours de manière responsable que nous produisons de l'aluminium, ce matériau critique et stratégique, jouant un rôle primordial dans la lutte contre les changements climatiques.

Exceller, Ensemble, telle est notre façon d'aborder nos défis au quotidien. Au fil des pages de ce journal, vous serez à même de découvrir de nombreuses réalisations pour lesquelles ce slogan prend tout son sens.

Je vous remercie de votre engagement et vous souhaite une bonne lecture!

Claude Gosselin

Président et chef de la direction



Suivez-nous :

[facebook.com/aluminerialouette](https://www.facebook.com/aluminerialouette)

https://www.instagram.com/aluminerie_alouette/

<https://www.linkedin.com/company/aluminerialouette>

QUELQUES MOTS DU COMITÉ DU JOURNAL

par Maxime Lelièvre

Quoi? Un journal? En 2025? Et oui! À l'heure où les publications corporatives et même médiatiques se tournent encore davantage uniquement vers leur version numérique, l'équipe des Communications d'Aluminerie Alouette a à cœur de poursuivre l'impression de la version papier du Journal L'Alouette.

Pourquoi, se demanderont certainement nos plus jeunes collègues. La réponse est fort simple. Il n'y a rien d'égal à un document qu'on dépose sur la table du salon ou sur le comptoir de la cuisine. Conjoint.es, parents et ami.es, qui passent à la maison, se font alors souvent un plaisir de feuilleter le Journal pour tenter de reconnaître des visages familiers ou encore apprendre des faits inédits sur l'entreprise où travaille chaque jour leur proche.

Depuis maintenant tout près de 35 ans, le Journal L'Alouette est donc rédigé, préparé, imprimé, puis envoyé dans les foyers des employé.es actifs et retraités de notre organisation. Certes, les années passent et la fréquence d'émission varie, mais l'objectif

demeure : souligner les bons coups, les grands projets, les défis et les succès des derniers mois, et ce, plus en détail qu'à travers nos autres plateformes de communication (ex. Portail).

Dans cette édition, attendue et même oubliée pour certains, vous trouverez, chers lecteurs, le contenu de deux numéros en un; l'année 2024 s'étant envolée à une vitesse inattendue! Ainsi, les articles ont été triés, puis mis à jour afin qu'ils demeurent pertinents pour vous. Vous constaterez, dans la section habituelle des photos d'employé.es, que plusieurs nouveaux se sont joints à la grande famille depuis la dernière édition parue. Il en va de même pour nos nombreux valeureux employé.es qui ont quitté pour une retraite bien méritée.

À tous nos collaborateurs, nous vous remercions pour les idées, les textes et les photos.

Bonne lecture, un café à la main, un dimanche matin, alors qu'une petite neige vient effleurer nos paysages.



TRANSPARENCE ET DIALOGUE AU CŒUR DES RELATIONS AVEC LES COMMUNAUTÉS

par Lauren Saucier

Il y a un an, en janvier, Aluminerie Alouette organisait un déjeuner-rencontre réunissant à nouveau les élus et les principaux représentants économiques de Port-Cartier, Sept-Îles et Uashat mak Mani-utenam. Cette pratique ne date pas d'hier. D'ailleurs, au moment d'écrire ces lignes, une rencontre avec la communauté se planifie.

Chaque année, soit en début de semestre ou en marge des Forums avec les employés, ce type d'activité est l'occasion d'aller à la rencontre de nos partenaires pour leur présenter nos plus récents résultats et aborder, tant les enjeux propres à notre organisation que ceux touchant la région. L'exercice d'échange en toute transparence permet une compréhension mutuelle de la réalité de chacun et facilite la cohésion entre l'entreprise et le milieu.

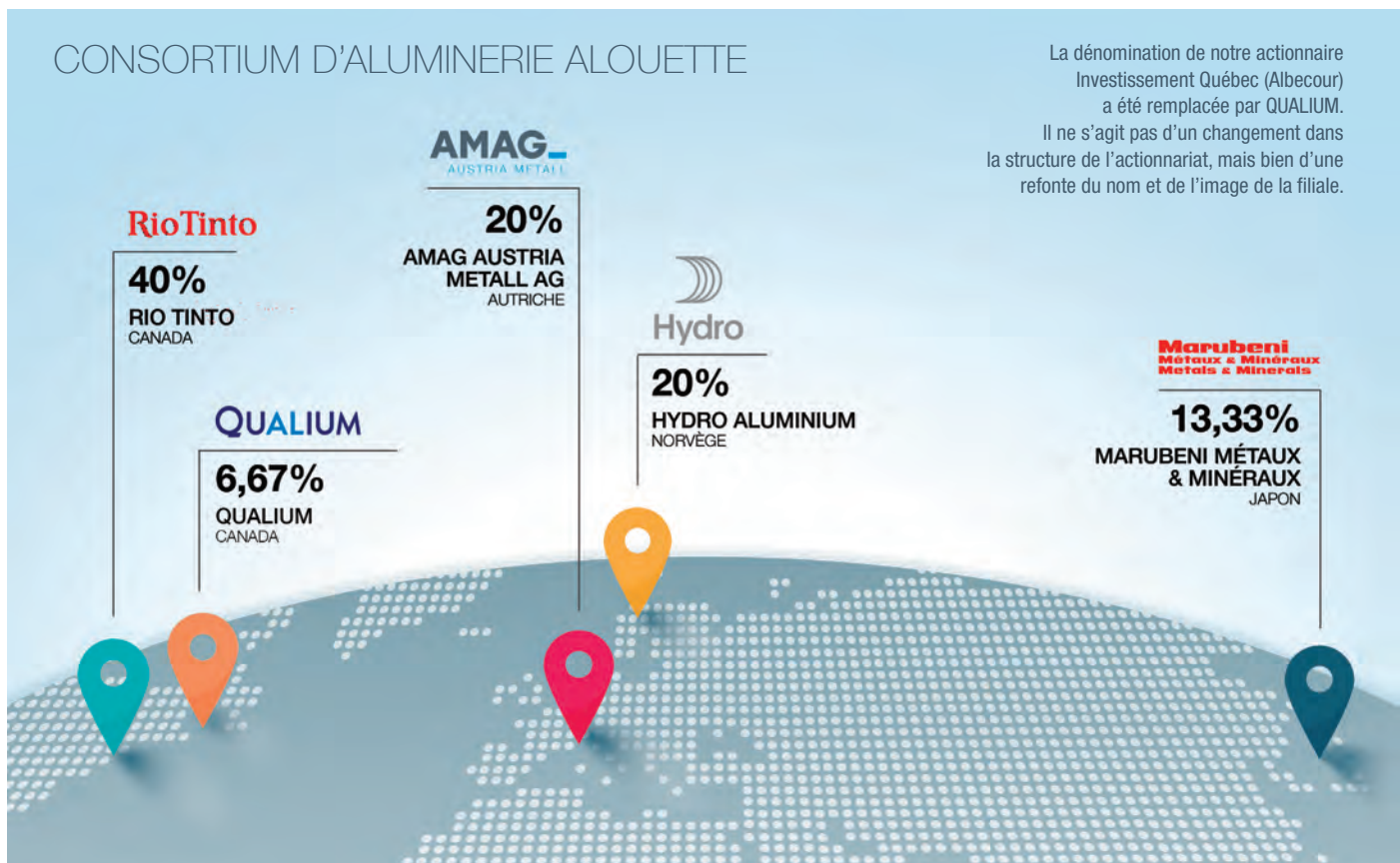
Les discussions portent ainsi généralement sur les défis environnementaux, sociaux et économiques auxquels Aluminerie Alouette, son industrie et la région sont confrontés, ainsi que sur les moyens pour y faire face de manière collaborative. Les

participants profitent également de l'occasion pour faire part de leurs idées pour faciliter encore davantage la coopération.

Des actionnaires accessibles

Les représentants des entreprises actionnaires d'Aluminerie Alouette se déplacent à Sept-Îles plusieurs fois par année pour la tenue des rencontres du conseil d'administration ou de comités spécifiques. Annuellement, au moins une fois, ils profitent de leur passage dans la région pour rencontrer nos partenaires de la communauté, ce qui offre à ces derniers une excellente tribune.

Lors du dernier souper, tenu en novembre, on a souligné l'importance des échanges avec les communautés locales dans le cadre des engagements en développement durable, à titre de citoyen corporatif responsable. Ainsi, Aluminerie Alouette continue de démontrer son implication dans le développement régional et la création d'un avenir prospère.



CERTIFICATION ASI : EXEMPLE PROBANT DE L'APPROCHE ESG

par Marie-Claude Guimond

Aluminerie Alouette a amorcé en 2022 une approche structurée afin d'intégrer davantage différents critères Environnementaux, Sociaux et de Gouvernance (ESG) à ses processus de planification, d'investissement, de décision et de reddition.

L'approche ESG est de plus en plus reconnue et utilisée par la communauté internationale. Elle s'appuie notamment sur les Objectifs de développement durable des Nations Unies et présume la rencontre de cibles spécifiques.

Nous poursuivons ainsi nos avancées pour demeurer un leader mondial dans la production d'aluminium responsable. Dans les prochaines années, notre entreprise prévoit investir des centaines de millions de dollars afin de rendre l'usine encore plus circulaire, et atteindre l'objectif de zéro émission nette de carbone d'ici 2050.

La planification et les actions stratégiques d'Aluminerie Alouette sont déployées en harmonie avec les différents critères ESG. Elles sont en accord avec les législations en vigueur de même qu'avec les meilleures pratiques reconnues. Plus spécifiquement, voici quelques exemples de l'intégration de l'approche ESG dans le quotidien de notre organisation :

- Identification des enjeux avec différentes parties prenantes afin de comprendre leurs attentes et de faciliter l'atteinte d'objectifs communs
- Utilisation de critères ESG pour la priorisation des projets d'investissement
- Revue du format du rapport de développement durable

À la suite d'un audit externe exhaustif mené par le Bureau de Normalisation du Québec, Aluminerie Alouette est devenue en janvier 2024 la première aluminerie du Québec à obtenir la certification à la norme Performance Standard V3 (2022) de l'ASI (Aluminium Stewardship Initiative). Cette nouvelle version de la norme intègre en 11 chapitres un large éventail de critères et exigences ESG. Cette certification internationale témoigne de l'engagement d'Aluminerie Alouette, de ses employés et partenaires en Environnement, Société et Gouvernance. Bravo à tous pour votre contribution en ce sens!

Nous pouvons être fiers d'œuvrer au sein d'une entreprise responsable et regarder l'avenir avec la certitude que nos projets et actions continueront d'être déployés dans une perspective de développement durable pour nos communautés et les générations futures.



Aluminerie Alouette a pris part à une activité organisée par la SADC Côte-Nord et Desjardins concernant les critères ESG.

Crédit : SADC Côte-Nord

COBRAL A LE VENT DANS LES VOILES!

par Maxime Lelièvre

Mêmes activités, différents lieux. Voilà un élément qui a contribué au renouvellement des deux plus grands rassemblements organisés par le club social COBRAL en 2024. Le comité, fort de l'expérience de certains membres et des yeux nouveaux des recrues, a le vent dans les voiles.

Les locaux traditionnellement utilisés depuis quelques années devenaient trop petits et limitatifs en termes de possibilités. Ainsi, l'équipe d'employé.es-bénévoles s'est creusé les méninges et a tenté deux expériences, pour le moins réussies à la lumière des commentaires recueillis. Surveillez les communications; au cours des prochains mois, d'autres nouveautés et des activités encore plus éclatées sont au menu... Entre-temps, voici en photos les plus récents événements.

Journées familiales hivernales



Soupers de fruits de mer



VOTRE COMITÉ

Rino Basso

Christine Beaulieu

Marilyne Boudreault-Cormier

Bassem Cheriaa

Marie-Pier Cyr

Mathieu Dionne

Daniel Gaboury

Andréanne Henry

Daniel Larouche

Mylène Lebel

Maxime Lelièvre

Alain-Denis Lévesque-Fleury

Kathy Michaud

Yves-Rock Normand

Claude Potvin

Hugo Rossignol

Lauren Saucier

Pierre Tremblay

Crédit : Opatik 360

Crédit : Opatik 360

Tournois de golf



Noël des enfants



Soupers de Noël



UN PROJET COURONNÉ DE SUCCÈS

par Frédéric B. Arsenault

Le projet de migration du redresseur 12, communément appelé « R12 Full Swing Unit », s'est avéré une entreprise d'envergure exceptionnelle, marquée par un succès incontestable à toutes les étapes. De l'accomplissement d'un projet sans incident à une gestion financière exemplaire, le projet a non seulement respecté le budget prévu, mais a également été exécuté dans les délais fixés.

Objectif du projet

Pour résoudre les défis liés au changement de série du redresseur 12 ou R12, quatre sectionneurs, soit un par polarité, ont été installés à l'extérieur du redresseur R12. Cette configuration permet une commutation fréquente et sécurisée du redresseur sur les deux séries de cuves alimentée en électricité.

Défis d'exécution

L'exécution du projet n'a pas été sans difficulté, surtout compte tenu des risques importants dans la zone de travail en raison de la tension d'environ 1200 VDC et du champ magnétique intense. À la suite de la réalisation d'analyses de risques avec chacun des entrepreneurs pour chaque étape d'exécution, différentes mesures de mitigation ont été identifiées. Les deux mesures principales ont été les protections en bois autour des barres omnibus (photo) et la mise en place d'élingues de retenue pour la sécurité des travailleurs en cas de fautes majeures sur les redresseurs.



Défis techniques

En raison de l'impact du champ magnétique sur la qualité de la soudure, des initiatives ont été prises, notamment des programmes d'essai et de contrôle de la qualité avant l'exécution. On a aussi utilisé un équipement développé par l'équipe d'Alouette, soit une cage de Faraday et un aimant pour contrôler l'arc pendant le processus de soudage.

Le travail d'équipe qui porte ses fruits

Le travail d'équipe exceptionnel de tous les intervenants était crucial et a permis de respecter la chronologie des travaux, notamment pour terminer avant les périodes de puissances interruptibles, début décembre. De plus, plusieurs facteurs ont contribué au succès du projet, dont la gestion efficace du chariot de mise à la terre (MALT) entre les équipes du service des salles de cuves, de la sous-station et du projet. Il faut aussi souligner la participation de Paulin Simard, employé.e retraité avec plus de 25 ans d'expérience à la sous-station, qui avait été mandaté pour superviser les travaux. Finalement, l'expertise des entrepreneurs civils, mécaniques et électriques a également joué un rôle déterminant dans le succès du projet.

Stratégie d'exécution

La stratégie d'exécution du projet a été un aspect clé de la réussite. Bien que le plan initial prévit un contrat clé en main avec un fournisseur spécialisé, une réévaluation post-approbation a conduit à l'émission de bons de commande directs aux entrepreneurs par Alouette. Cette adaptation stratégique, combinée à une exécution sans faille, a généré des économies d'environ 400 000 \$ pour le projet, consolidant ainsi son statut de réussite incontestable.



Une partie de l'équipe affectée au projet.

UN PEU PLUS HAUT, UN PEU PLUS LOIN

par Cathline Dion, en collaboration avec Margaret Connors-Martel

L'an dernier, Aluminerie Alouette complétait un projet de 170 M\$ pour la réfection des premiers fours à cuisson d'anodes, construits en 1990, au démarrage de l'aluminerie. Les anodes, essentielles au procédé électrolytique et produites localement, sont pour le moment d'une hauteur de 631 mm. Avec les fours 3 et 4 ainsi que les nouveaux fours 1 et 2, nous pourrons bientôt cuire des anodes d'une hauteur de 650 mm. Qu'est-ce que cela signifie concrètement?

Ce projet majeur impliquant un petit changement d'à peine 19 mm sur la hauteur des anodes permettra de faire de grandes choses dans plusieurs domaines. Avec ces millimètres supplémentaires à consommer lors de l'utilisation de ces anodes plus hautes dans les cuves, ces dernières seront plus longtemps à l'intérieur. Ce qui veut dire, en d'autres termes, que le cycle de changements des anodes sera plus long. En diminuant le nombre de manipulations et le temps écoulé entre chaque changement d'anode, il y aura ainsi une amélioration de la stabilité des cuves.

Tout ceci se traduit donc par une diminution de la demande d'ensembles anodiques par semaine d'environ 70 et, nécessairement, un nombre moindre de mégots à traiter. Le risque de pénurie d'anodes devient alors moins grand. De plus, comme les anodes cuiront plus longtemps, mais qu'il y en aura moins à cuire, il y aura diminution de la quantité de pertes de feu. Par le fait même, il devrait donc y avoir diminution des émissions de gaz à effet de serre liées à la cuisson.

Encore une fois les valeurs du travail d'équipe et de la communication si présentes chez Aluminerie Alouette ont fait leurs preuves. Avec la contribution de plusieurs employé.es de divers départements, ce projet a réussi à franchir les étapes de gestion de projet en un temps record. En effet, les équipes des projets, de l'amélioration continue et du procédé des anodes ont travaillé de concert pour accélérer sa réalisation. Notamment, tous les équipements de manutention ont été mesurés afin d'analyser les modifications nécessaires pour manutentionner les nouvelles anodes 650. La planification et toutes les prises de mesures effectuées en amont des cycles d'approbation du projet capitalisable ont permis de faire des gains en ce sens.

Par la suite, afin de confirmer les interférences détectées par les différentes mesures prises, des essais ont été réalisés avec une anode modifiée (photo). L'anode « Margaret » à laquelle ont été ajoutées des pièces permettant de la visualiser à 650 mm a permis de valider les diverses interférences identifiées. Ainsi, des modifications seront nécessaires à certains équipements des fours à cuisson et de l'atelier de scellement.

Lorsque le tout sera mis en place, pourquoi ne pas aller encore plus loin? Le projet des anodes plus longues avance d'ailleurs rondement. Des tests ont notamment été faits dans les cuves de l'usine pilote à cet effet.



ALUMINERIE ALOUETTE COMPLÈTE AVEC SUCCÈS UN PROJET D'ENVERGURE

La concrétisation de la réfection des fours à cuisson de la phase 1, le plus important projet depuis la phase 2, représente une bonne nouvelle pour son avenir et celui de toute la communauté. Près de 200 M\$ ont été investis au bénéfice des générations futures



Le projet en quelques chiffres

Un chantier de

170 M\$

14 000

tonnes de matériel nécessaire

2 759 352

briques réfractaires posées

300

travailleurs en gestion
et en construction

39 000 \$

remis à deux organismes
en reconnaissance des initiatives
en santé et sécurité



SAVIEZ-VOUS ?

« Nous avons des défis importants devant nous pour les prochaines décennies, il faut continuer à travailler ensemble et rassembler les conditions gagnantes au déploiement des autres investissements nécessaires à notre pérennité! Je salue d'ailleurs l'apport des nombreux collaborateurs ayant permis la réussite de ce premier de plusieurs grands projets à venir. »

— CLAUDE GOSSSELIN, président et chef de la direction

Les anodes sont des composantes essentielles dans la région d'électrolyse pour fabriquer l'aluminium. Produites à Sept-Îles, elles doivent être cuites pendant plusieurs jours avant leur utilisation principale. Aluminerie Alouette opère en continu 4 fours à cuisson, dont les 2 plus âgés dataient de la phase 1, il y a plus de 30 ans. Chaque année, plus de 370 000 anodes sont utilisées. L'orchestration des travaux représentait un défi important, alors que la production d'aluminium a été maintenue tout au long.



COMPLÉTÉ AVEC SUCCÈS :

- ✓ En privilégiant la santé et la sécurité;
- ✓ En tout respect de l'environnement;
- ✓ À l'intérieur de l'échéancier;
- ✓ Et dans les budgets.

MERCI À NOS PRÉCIEUX PARTENAIRES!



VIVRE ALOUETTE, NOUVELLE MARQUE EMPLOYEUR



par Frédérique Pagé et Lauren Saucier

À la fin 2023, nous avons dévoilé notre nouvelle marque employeur, « Vivre Alouette », en primeur à tous les employé.es lors d'un événement de lancement à l'interne. Au programme, une projection de la vidéo dans laquelle plusieurs figuraient, des casques de réalité virtuelle avec une toute nouvelle vidéo 360°, un concours, mais soufflé et barbe à papa!

Qu'est-ce qu'une marque employeur exactement? Il s'agit de l'image qu'une entreprise projette en tant qu'employeur, à la fois auprès de ses employé.es actuels et des candidats potentiels. Elle reflète l'identité unique de l'organisation, ses valeurs et son environnement de travail.



Pourquoi « Vivre Alouette »?

À travers « Vivre Alouette », nous souhaitons mettre en lumière ce qui fait notre force. Depuis près de 35 ans, Aluminerie Alouette se distingue par une culture familiale forte et un profond ancrage dans la communauté locale. Nos employé.es, souvent issu.es de la même région ou même famille, partagent bien plus que des tâches professionnelles : ils s'investissent ensemble dans des activités bénévoles, partagent des moments conviviaux et renforcent un fort sentiment d'appartenance, tant à l'usine qu'en ville. De plus, située dans une région riche de son environnement, Alouette favorise un équilibre entre vie personnelle et travail, grâce à des conditions avantageuses et un accès privilégié à la nature et aux grands espaces. La Côte-Nord est un grand terrain de jeux à découvrir et à vivre.

En plus du lancement officiel, plusieurs autres initiatives ont été réalisées dans l'optique de véhiculer au grand public la nouvelle marque employeur : une séance photo avec nos employé.es, des publicités mettant en avant les postes disponibles, un micro-site carrière, une page Instagram, un calendrier inspiré de nos équipes, des vidéos valorisant la région et une vidéo immersive à 360° présentée avec des casques de réalité virtuelle.

Avec notre nouvelle marque employeur, nous réaffirmons notre engagement envers nos employé.es, nos valeurs et notre région, tout en attirant les talents qui souhaitent rejoindre une entreprise ancrée dans sa communauté. On dit à tous ceux qui ne travaillent pas chez nous : « venez découvrir ce que signifie vraiment Vivre Alouette ».

Faire « Vivre Alouette » partout, même en dehors de la région

Chez Aluminerie Alouette, le recrutement de nouveaux talents ne se limite pas à attendre que les candidats viennent à nous, nous aimons aller à leur rencontre! C'est à travers des initiatives comme les salons de l'emploi et les journées carrières que notre équipe de recrutement, accompagnée d'employé.es passionné.es, s'investit pour faire briller l'expérience unique de travailler chez Alouette.

Des événements pour recruter et rayonner

Tout au long de la dernière année, notre engagement s'est manifesté lors de plusieurs événements. Nous avons notamment participé aux journées carrière en sciences et génie de l'Université Laval, au salon de l'emploi à l'Université du Québec à Chicoutimi et au salon de l'emploi de Uashat Mak Mani-utenam aux Galeries Montagnaises en hiver. À l'automne, nous avons visité les finissants en maintenance industrielle de l'École de technologie supérieure (ÉTS), puis avons participé au carrefour de l'emploi de l'Université Laval et à la Foire nationale de l'emploi à Montréal.

Ces occasions nous ont permis de rencontrer de futurs candidats dans des domaines spécialisés, notamment en génie, en mécatronique et électrotechnique, et de leur présenter les multiples avantages d'un emploi chez Alouette tout en partageant notre passion pour notre milieu de vie unique sur la Côte-Nord.

La participation des employé.es qui ont à cœur leur métier et l'entreprise ajoute une grande valeur; ils permettent de faire « Vivre Alouette » et expliquent leurs réalités en emploi. Nous tenons à souligner l'implication de ces derniers, qui est clé et constitue une formule gagnante qui transmet réellement les valeurs propres à notre entreprise.



UNE APPROCHE STRATÉGIQUE POUR ANTICIPER LES IMPACTS FUTURS

collaboration spéciale de Marion Bizouarn et Steve Vallée

Le présent article est un extrait tiré de l'infolettre du Conseil pour la réduction des accidents industriels majeurs, où Aluminerie Alouette et ses actions en gestion des risques sont cités en exemple.

L'impact du réchauffement climatique sur les activités industrielles est désormais une réalité incontournable. Consciente des défis posés par ces changements, Aluminerie Alouette a entrepris, dès le début de l'année 2023, une démarche proactive visant à intégrer les enjeux climatiques à travers une analyse des risques. Cette initiative, centrée sur l'évaluation des impacts du changement climatique sur ses opérations, s'inscrit dans une volonté de garantir la résilience des infrastructures, des personnes et des processus face aux phénomènes climatiques de plus en plus présents.

Une analyse de risques approfondie : Identifier, analyser et évaluer pour mieux anticiper

Dans le cadre de cette démarche, une analyse approfondie des risques liés aux changements climatiques a été réalisée par une équipe de travail multidisciplinaire réunissant des experts en exploitation, en hygiène, en sécurité, en environnement, en ingénierie et en gestion des risques à l'aide de la matrice d'acceptabilité du risque du site.

Voici quelques exemples de conséquences identifiées :

- **Interruption des activités due aux tempêtes hivernales :**
L'intensification des précipitations hivernales et des tempêtes pourrait perturber les lignes de communication entraînant l'indisponibilité des services d'urgences, mais aussi bloquer l'accès au site pour les travailleurs. Dans une aluminerie, les opérations doivent se poursuivre 24h/7j.

- **Impact sur l'approvisionnement en énergie :**
La baisse des niveaux d'eau dans les grands lacs et le Saint-Laurent, pourrait affecter la production d'énergie hydroélectrique et perturber l'approvisionnement en électricité, tant en été qu'en hiver, avec des conséquences importantes sur les opérations et la production.
- **Érosion et dégradation des infrastructures routières :**
L'érosion accentuée des côtes, associée aux fortes précipitations (augmentation de 4,5 % des précipitations de plus de 5 jours consécutifs), pourrait fragiliser les accès au site à Sept-Îles, mais aussi tout le long de la route 138 qui dessert la Côte-Nord. Les chaînes d'approvisionnement de certaines matières premières pourraient ainsi être interrompues.
- **Risque thermique :** L'augmentation des journées au-delà de 25°C entraînerait des contraintes supplémentaires sur les équipements sensibles à la chaleur, sur la sécurité des employés et sur les émissions atmosphériques du site.

Actions concrètes et mesures d'adaptation

Pour faire face à ces changements, Aluminerie Alouette met en place un plan d'action structuré afin de répondre de manière proactive aux enjeux et augmenter sa résilience face aux risques.

De plus, l'entreprise poursuit son engagement à l'international en participant à un groupe de travail de l'International Aluminium Institute (IAI). Ce groupe réunit des experts de l'industrie pour anticiper les effets du changement climatique en Europe.



UN RENDEZ-VOUS ANNUEL INCONTOURNABLE, UNE PARTICIPATION REMARQUÉE

par Nellie Pelletier et Maxime Lelièvre

Chaque année, en novembre, se tient le Salon sur les meilleures pratiques d'affaires (MPA) organisé par le Mouvement québécois de la qualité (MQQ). Aluminerie Alouette est un fier partenaire de longue date de cette activité qui se tient à Montréal.

Le Salon MPA est une très belle vitrine pour le partage des succès en amélioration continue. Depuis quelques années, Aluminerie Alouette profite de cette occasion pour valoriser la collaboration d'employé.es impliqués dans des projets qui ont contribué au rayonnement de l'entreprise.

2023 : 30^e édition

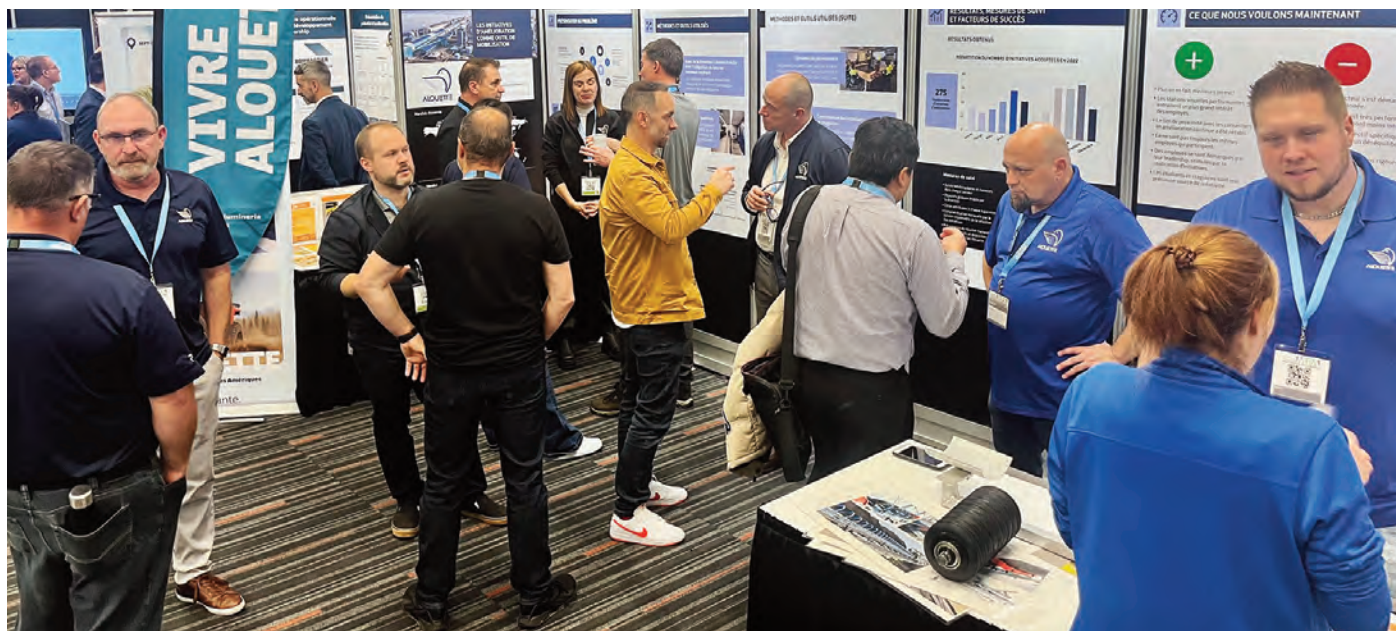
Lors de cette édition, nous présentions le déploiement des initiatives en santé-sécurité qui est le fruit d'un travail entre différents secteurs. La santé-sécurité et l'amélioration continue ont uni leurs forces pour mettre en place un système simple et convivial permettant aux employé.es de partager et réaliser leurs initiatives au quotidien en passant par la plate-forme des stations

visuelles, mais sans la participation des secteurs, leur travail n'aurait pas eu d'impact. Lors du Salon, nous avons partagé ce moment avec des employé.es qui se sont démarqués par la quantité, la qualité et la créativité de leurs initiatives.

Les initiatives santé-sécurité comportent aussi un volet impliquant nos étudiants et stagiaires. Nous avons aussi pu compter sur la participation d'un étudiant qui a non seulement identifié un grand nombre d'initiatives, mais qui en a aussi réalisées lors de ses passages à l'atelier de scellement des anodes. Il a pu partager son expérience et c'était magique de le voir expliquer le programme et son implication. C'est avec une grande fierté que tous les participants ont présenté à des centaines de visiteurs du Salon la puissance du système collaboratif des initiatives en santé-sécurité.

Nous en profitons pour remercier chaque employé.e qui a participé à la réalisation d'au moins une initiative et qui a donc contribué à réduire les risques d'accident dans son travail.





2024 : 31^e édition

Plus récemment, l'équipe d'amélioration continue accompagnait d'autres employé.es impliqués afin d'animer un kiosque ayant pour titre « Trouver des solutions pour adapter 80 équipements à l'allongement des anodes en six mois ». Sur place, ils présentaient alors comment ils avaient pu trouver des solutions réalistes pour modifier ces équipements dans un délai de 6 mois (phase d'ingénierie préliminaire) en respectant le budget de dépenses en capital établi pour le projet.

En maximisant l'utilisation d'outils d'amélioration continue et grâce à la collaboration de plusieurs passionnés, 25 kaizens par regroupements d'équipements ont été effectués. De plus des ateliers ont permis d'impliquer des parties prenantes des secteurs d'opération et d'entretien qui interviennent habituellement plus tard dans la méthodologie traditionnelle, pour une meilleure gestion du changement et l'approbation des modifications à faire sur leurs équipements. Au final, de multiples solutions ont été trouvées, des économies ont été réalisées et des risques ont pu être identifiés afin de les contrer adéquatement.



INVESTISSEMENTS MAJEURS DANS LES VÉHICULES DE TRANSPORT

par Marie-Claude Guimond en collaboration avec Frédéric Belley, Yannick Bazinet et Steeve Girard

Des investissements majeurs sont en cours ou planifiés pour les prochaines années dans le remplacement de plusieurs véhicules de transport chez Aluminerie Alouette. Les véhicules ainsi achetés viennent enrichir notre flotte ou remplacer certains équipements vieillissants.

Ainsi, entre 2022 à 2025, plus de 20 millions de dollars auront été investis dans l'acquisition de véhicules :

- Transporteur de métal (4,5 M\$ en 2022-2023)
- Transporteurs d'anodes (9,2 M\$ en 2024)
- Camion plate-forme destiné à l'entrepôt (115 k\$ en 2023)
- Chariots élévateurs dédiés au transport du bain (1,7 M\$, prévu arriver en 2025)
- Chariots élévateurs électriques (1,6 M\$ en 2024-2025, dont 2 prévus arriver en 2025)
- Transporteur de gueuses (1,7 M\$ en 2024-2025, dont 1 prévu arriver en 2025)
- Véhicules utilitaires (1,2 M\$ en 2023-2024-2025, dont 5 prévus arriver en 2025)

Au moment d'écrire ces lignes, plus de 20 millions de dollars ont déjà été investis dans l'achat de 5 transporteurs de métal (VTR), de 2 transporteurs de gueuses (VTG), de 13 véhicules utilitaires (VUT), de 8 transporteurs d'anodes et de 4 chariots élévateurs électriques dans les 3 dernières années.

SAVIEZ-VOUS ?

Chaque projet d'investissement est soumis à un processus rigoureux d'approbation et inclue, notamment pour les véhicules, les étapes suivantes :

- Définition des besoins
- Évaluations des technologies disponibles
- Appel d'offres
- Choix
- Fabrication
- Mise en service, protocoles opératoires et d'entretien, formation



Dans le cas des transporteurs de métal, qui sont très sollicités dans le cadre de nos opérations, il s'agit de la troisième génération depuis le début de l'usine. Parmi les éléments prioritaires identifiés lors de l'acquisition de ceux-ci, notons la fiabilité, pour laquelle des gains sont par ailleurs observés depuis le début de l'année 2024.

Les apprentissages effectués lors de l'acquisition de ces transporteurs ont également servi lors de l'acquisition des transporteurs d'anodes. Ainsi, et à titre d'exemple, certains de ces transporteurs de la génération suivante sont munis de cabines élargies, facilitant la présence simultanée d'un formateur avec l'opérateur de l'équipement.

Ces investissements s'ajoutent aux autres de notre enveloppe annuelle et contribuent au maintien de nos actifs, à la modernisation de nos équipements et à la pérennité de notre entreprise. D'autres sont à venir dans les prochaines années, dont des camions citernes, un camion incendie et un camion aspirateur. Soyons fiers et assurons-nous de les garder en bonne condition.



UNE PRÉSENCE ACTIVE AUPRÈS DU MONDE DE LA RECHERCHE ÉTUDIANTE

par Marie-Claude Guimond

C'est avec fierté qu'Aluminerie Alouette soutient depuis plusieurs années la journée étudiante du REGAL (Regroupement stratégique et centre de recherche sur l'aluminium à l'Université Laval).

Pour les étudiant.es, chercheurs.es et autres professionnel.les qui participent à cet événement, il s'agit d'une occasion privilégiée de rencontres et de partage de connaissances. Ainsi, les étudiants présents ont l'opportunité de faire connaître leurs travaux de recherche et de participer à des conférences. Les bourses remises viennent reconnaître la qualité de leurs travaux (<https://regal-aluminium.ca>).

En 2023, la remise de bourses REGAL s'est tenue dans le cadre de l'événement INALCO, une conférence internationale sur l'aluminium, à laquelle Aluminerie Alouette assistait. En octobre dernier, Alouette était également présente lors de la remise 2024.



Notre collègue François Laflamme remettant une bourse à un étudiant participant à l'événement d'octobre 2024.



Notre collègue Daniel Murasawa pose fièrement avec des finalistes lors de la 20^e édition de l'événement, en 2023.

PROJET AVEC LA ZIMER : UNE APPROCHE CENTRÉE SUR L'ÉCOLOGIE INDUSTRIELLE

par Benoit Beaulieu

Durant la dernière année, de nombreux partenaires, regroupés avec la Zone d'Innovation en Mines et métaux 4.0, intelligence Énergétique et industrie du Rail (ZIMER) de Sept-Îles et Port-Cartier lançaient un projet prometteur et centré sur l'écologie industrielle. Ultimement, cela pourrait permettre de développer un premier projet régional d'économie circulaire au Canada et probablement au monde. L'analyse des intrants et extrants des entreprises existantes dans la région de Sept-Îles ainsi que les besoins énergétiques offre une opportunité d'intégration des activités de décarbonation de plusieurs émetteurs en simultanément.

Il faut souligner que ce type de projet est particulièrement ambitieux puisque les meilleurs résultats requièrent une collaboration de tous les intervenants. La production d'énergie dans la région, distribuée aux différents utilisateurs, pourrait leur générer des économies. En effet, les émissions de dioxyde de carbone (CO₂) peuvent être converties en produits carboneutres ou en apport énergétique pour l'émetteur ou un autre utilisateur. La proximité est un facteur important puisque l'hydrogène et les molécules carboneutres produites sont dispendieux.

Ce type de projet intégrateur représente la voie de l'avenir pour l'optimisation des ressources et la réduction des émissions de gaz à effet de serre (GES).

Le projet proposé pour la Zone d'innovation locale se compose de trois éléments, soit la capture du CO₂ émis de la combustion ou du procédé d'électrolyse, la production d'hydrogène et son utilisation dans la conversion du CO₂ en molécule pertinente pour le secteur industriel ou même les municipalités.

Capture du CO₂

La technologie de capture proposée repose sur la chimie du K₂CO₃ (carbonate de potassium), une chimie connue pour sa robustesse et son insensibilité aux contaminants souvent trouvés dans les gaz postcombustion. Le carbonate de potassium est au cœur du procédé Benfield, un procédé utilisé depuis un siècle pour le traitement des gaz acides CO₂ et sulfure d'hydrogène (H₂S).

Production d'hydrogène

La production d'hydrogène peut se faire de plusieurs façons pour permettre une production qualifiée de responsable. La voie de production en vogue actuellement repose sur l'électrolyse de l'eau et la technologie la plus avancée est celle de l'électrolyse par membranes échangeuses de protons, nommée « PEM » en anglais pour « *proton exchange membrane electrolyzer* ». Il existe toutefois d'autres technologies reposant sur l'électricité qui permettent l'obtention d'hydrogène à des coûts inférieurs.

Conversion du CO₂

L'un des objectifs pour ce projet est de déployer une technologie qui permette la production d'hydrogène sans émission de GES tout en gardant les coûts de production les plus bas possibles. Il faut souligner que les coûts associés à l'hydrogène représentent entre 50 % et 85 % du coût final de la molécule produite avec le CO₂ comme matière première. La conversion du CO₂ en molécules utiles pour la région peut mener à plusieurs produits dans un contexte industriel tel que celui de la région Sept-Îles - Port-Cartier.

Le méthanol pourrait être au centre d'un écosystème local en raison de sa versatilité à être converti en plusieurs sous-produits. L'implantation d'une boucle chimique requiert la production d'une molécule avec une teneur énergétique élevée tout en minimisant la consommation d'hydrogène. Les molécules dérivées du méthanol pourraient servir dans la région. Le diméthyle éther (DME) peut remplacer le propane jusqu'à 10 % en mélange. Le même DME peut servir d'entrée au procédé de conversion en essence pour les besoins locaux ou l'exportation.

Le DME est l'éther le plus simple. C'est un gaz incolore, non toxique et hautement inflammable dans les conditions ambiantes qui peut être manipulé comme un liquide lorsqu'il est légèrement pressurisé. Le DME est dégradable dans l'atmosphère et n'est pas un gaz à effet de serre.

Les technologies et procédés requis pour mettre en œuvre la capture et la conversion du CO₂ sont tous disponibles et suffisamment développés pour permettre la composition d'un premier projet de grande ampleur. Le défi n'est pas de développer une technologie, mais bien d'agencer des technologies matures ensemble.

L'intégration de tous ces procédés et technologies requiert un savoir-faire. Cela doit se faire en tenant compte d'un grand nombre de critères et paramètres, tous typiques des notions de chimie verte et d'écologie industrielle. Avec des technologies offrant une maturité requise pour développer des projets de capture et de conversion du CO₂, la clé du succès reste de cibler les opportunités locales. Les produits obtenus sont généralement plus chers que ceux d'origine fossile. Les projets qui auront du succès sont ceux qui vont exploiter les opportunités locales permettant de minimiser les coûts, de maximiser les retombées pour la région et qui vont affranchir le tissu industriel d'un approvisionnement externe, coûteux et parfois incertain.

Le projet de recherche d'un coût de 425 000 \$, s'inscrit dans le cadre des travaux de la zone d'innovation (ZIMER), il est piloté scientifiquement par Cycle Carbone, en partenariat avec le

Centre de recherche et d'innovation en intelligence énergétique du Cégep de Sept-Îles (CR2ie) et bénéficie d'un financement du programme ÉcoPerformance, issu du Plan pour

une économie verte 2030, de la MRC de Sept-Rivières et des grandes entreprises de la région, soit Aluminerie Alouette, ArcelorMittal et Rio Tinto IOC.



D'UNE SIMPLE IDÉE À UNE INNOVATION APPRÉCIÉE

par Maxime Lelièvre

C'est bien connu, la santé-sécurité est LA priorité chez Aluminerie Alouette. La maxime « 100 % conforme, 100 % du temps » l'exprime clairement. Le sens de l'innovation fait aussi partie intégrante de l'ADN de notre organisation. Chaque année bon nombre d'idées se concrétisent, visant notamment l'élimination ou la réduction des risques. Notre participation récurrente aux Grands Prix de la Commission des normes, de l'équité, de la santé et de la sécurité du travail (CNESST), dans la catégorie Innovation en témoignage.

Le plus récent projet déposé, pensé et conçu par l'équipe d'Aluminerie Alouette est une plate-forme pour intervenir sur une superstructure de cuve d'électrolyse en opération (photo). Environ une fois chaque semaine, les employé.es de la relève mécanique/électrique sont appelés à intervenir sur l'une des 594 cuves d'électrolyse de l'alumine produisant l'aluminium en continu. Cette intervention, visant à remplacer des crochets fixés sur la superstructure de la cuve, prend généralement d'une à deux heures à réaliser.

Avant la mise en place de l'innovation, les employé.es d'entretien appelés sur place utilisaient un escalier de trois marches, souvent instable et peu ergonomique, alors qu'il était installé sur le capot de la cuve en question. De cette manière, les travailleurs se retrouvaient exposés à des contraintes thermiques élevées. Précisons que l'aluminium liquide, présent à l'intérieur de la cuve, sous les capots, génère de grandes quantités de chaleur, étant lui-même à une température de 965°C. Comme pour toute intervention en présence ou à proximité de matériel en fusion, des risques de projection étaient alors présents. De plus, la position requise pour effectuer le remplacement des crochets n'était pas optimale générant des risques de chute au sol et de troubles musculo-squelettiques, dus à l'ergonomie non optimale.

La nouvelle plate-forme conçue par et pour les employé.es est robuste, suffisamment grande, munie de garde-corps conformes, d'un portillon et d'une échelle de quelques barreaux avec appuis pour les mains afin d'y accéder de manière sécuritaire. Celle-ci se déplace facilement à l'aide d'un pont roulant multifonction du secteur, appelé machine de service de l'Électrolyse ou MSE. Ladite plate-forme a été déployée il y a un peu plus d'un an après une période de tests concluants. Il faut d'ailleurs souligner le travail de Frédéric Chabot, Kirby Blanchette, Michaël Rioux et Sébastien Morin, tous mécanotechniciens, supportés par Stéphan St-Laurent, ingénieur senior.



Finalement, les principaux risques ont été éliminés ou grandement réduits. La dimension de la plate-forme et ses garde-corps empêchent toutes chutes au sol. Son positionnement par rapport aux crochets à remplacer sur la superstructure permet aux employé.es d'intervenir de manière beaucoup plus ergonomique. Elle protège les travailleurs du matériel en fusion et par le fait même des risques associés de projection et de contrainte thermique. De plus, elle donne un accès sécuritaire pour réaliser les travaux requis. L'innovation est très appréciée des utilisateurs, et ce, depuis sa mise en œuvre.

ET PUIS? EST-CE QU'ON RENTRE DEMAIN?

par Alexandre Collard

À la veille de chaque tempête hivernale, les questions relatives aux précipitations et aux rafales de vent préoccupent l'ensemble des employé.es d'Aluminerie Alouette, autant ceux à la maison que sur le site. Malgré un hiver avec peu de précipitations, l'année 2024 n'a pas fait exception : la route 138 est demeurée fermée pendant plusieurs heures à deux reprises.

Comme il nous est impossible d'arrêter nos opérations, une collaboration entre les responsables de la protection du site d'Aluminerie Alouette avec le ministère de la Sécurité publique, le ministère des Transports et la Sûreté du Québec s'amorce dès les premières heures pour assurer une fluidité sécuritaire lors des entrées et sorties d'employé.es. La coordination avec la Société ferroviaire et portuaire de Pointe-Noire (SFPPN) est aussi importante afin de garantir la sécurité de tous les utilisateurs du chemin de la Pointe-Noire et de la route 138.

En tout temps, ce sont les représentants du ministère des Transports qui déterminent les décisions finales. Il est important de comprendre que la totalité d'un parcours du point A au point B doit être praticable avant que les autorités compétentes autorisent une réouverture partielle ou totale de la route.

Le département des Communications de l'entreprise prend soin de fournir l'information à jour aux employé.es dès que celle-ci est officialisée par les différentes instances. De plus, des rencontres essentielles pour la gestion des effectifs, tels que les employé.es de Sodexo, les électrotechniciens opérateurs de la sous-station et la brigade d'urgence, sont organisées avant le début de tempête.

La priorité demeure la sécurité.



Partenaires
d'excellence
2024

Aluminerie Alouette et le Port
de Sept-Îles ont souligné l'excellence
de leurs partenaires lors
d'une activité en leur honneur.

*Félicitations
à tous!*

Aluminerie Alouette | Catégorie
SANTÉ-SÉCURITÉ



Lauréat : Toiture Québec

Port de Sept-Îles | Catégorie
SANTÉ-SÉCURITÉ



Lauréat : Logistec

Aluminerie Alouette | Catégorie
ENVIRONNEMENT



Lauréat : Numérik Solutions d'affaires

Port de Sept-Îles | Catégorie
ENVIRONNEMENT



Lauréat : SIMEC - ECRC

Aluminerie Alouette | Catégorie
SERVICE À LA CLIENTÈLE



Lauréat : Simco

Port de Sept-Îles | Catégorie
SERVICE À LA CLIENTÈLE



Lauréat : GCME Informatique



Aluminerie Alouette | Catégorie
INNOVATION



Opik 360

Lauréat : Ashini Consultants

Port de Sept-Îles | Catégorie
INNOVATION



Opik 360

Lauréat : DMG Architecture

Aluminerie Alouette | Catégorie
PROJETS D'INVESTISSEMENT



Opik 360

Lauréat : Benoît Pineault inc.,
Équipements Nordiques, Fabmec,
Shetush Électrique, Technosoude

Port de Sept-Îles | Catégorie
PARTENAIRE D'EXCEPTION



Opik 360

Lauréat : Construction de lignes
électriques NGE inc.

Aluminerie Alouette | Catégorie
COUP DE COEUR



Opik 360

Lauréat : Vacances Inter

Port de Sept-Îles | Catégorie
COUP DE COEUR



Opik 360

Lauréat : Mme Lucie Lessard



ICI ON RECYCLE PLUS ENCORE

par Lauren Saucier

Au printemps dernier, Aluminerie Alouette a obtenu la confirmation de son renouvellement au programme ICI on recycle +, en maintenant le niveau Élite, plus haut échelon du programme de reconnaissance de Recyc-Québec. Ce dernier a comme objectif de reconnaître les organisations proactives et engagées à améliorer leur performance en gestion des matières résiduelles.

Aluminerie Alouette demeure la seule aluminerie du Québec à détenir le plus haut niveau du nouveau programme ICI on recycle +. Elle adhère au programme depuis 2008 et n'a cessé de progresser depuis. L'attestation de performance, valide

pour une période de trois ans, confirme de nouveau que toute l'équipe vise ni plus ni moins que l'excellence en matière de gestion des matières résiduelles.

Bon nombre d'initiatives, dans tous les secteurs et l'adhérence des employé.es aux meilleures pratiques permettent de réduire l'enfouissement de matières de toutes sortes. La réduction à la source, le réemploi, le recyclage et la valorisation sont parties prenantes des façons de faire sur le site.

Aluminerie Alouette souligne l'engagement quotidien de ses employé.es liés à cette attestation d'importance.



QUIZ - ENVIRONNEMENT

1. Couleur de la benne basculante destinée à mettre le bois.
2. Le conteneur bleu est attiré au _____.
3. Couleur du conteneur destiné à disposer de la ferraille et des métaux.
4. Définition : Résidu, substance ou objet qui est abandonné ou destiné à l'abandon, et qui est susceptible d'être valorisé. Matière _____.
5. Une guenille contaminée à l'huile est une matière _____.
6. Ces matières sont acheminées au lieu d'enfouissement technique (LET) afin d'être enfouis.
7. Récipient qui doit être déposé dans les contenants de matières consignées.
8. Couleur du conteneur où doivent aller le carton et le plastique.



Crisscross puzzle grid with clues 1-8. The grid is composed of white squares on a light blue background. Clues are placed at the start of the words:

- 1. Horizontal, 6 letters
- 2. Vertical, 5 letters
- 3. Vertical, 3 letters
- 4. Horizontal, 10 letters
- 5. Horizontal, 10 letters
- 6. Vertical, 5 letters
- 7. Vertical, 7 letters
- 8. Horizontal, 4 letters

SOLUTIONNAIRE

Solution grid with words filled in:

- 1. BOIS
- 2. DÉCHÈTE
- 3. VERME
- 4. DÉCHÈTE
- 5. DÉCHÈTE
- 6. DÉCHÈTE
- 7. DÉCHÈTE
- 8. DÉCHÈTE

RÉDUCTION DES ÉMISSIONS DE FLUORURES : INVESTISSEMENTS ET ENGAGEMENTS PORTENT FRUIT

par Marie-Claude Guimond en collaboration avec Pierre Normand

Aluminerie Alouette et ses employé.es cherchent constamment à réduire l’empreinte environnementale des opérations. Cet engagement concerne notamment les émissions de fluorures particulaires et gazeuses. Ces dernières, déjà bien en deçà des normes gouvernementales, ont démontré une réduction significative au cours des deux dernières années. Nous vous proposons ici de retracer le chemin parcouru en ce sens.

Rappelons d’abord que les émissions de fluorures sont liées à notre procédé d’électrolyse. Produites en cuves, elles sont en grande partie captées et traitées ensuite par nos centres de traitement des gaz (CTG). Les fluorures y sont absorbés par des filtres d’alumine. Ces différents centres (un total de 5) ont une efficacité de traitement supérieure à 99 %. Il est donc visé qu’un volume optimal de gaz y soit acheminé et traité. Pour ce faire, l’étanchéité des cuves est essentielle.

Notons également qu’un défi supplémentaire est présent en saison estivale. En effet, en raison de l’humidité plus élevée dans l’air et de la ventilation supplémentaire requise, les émissions en cette période de l’année sont habituellement plus élevées. Pour améliorer encore davantage notre performance à ce sujet, des initiatives et investissements supplémentaires ont été effectués.

Investissements :

- Installation de capots ronds sur les cuves, un investissement total de près de 7 M\$. La forme de ces capots vient faciliter leur emboîtement, ce qui rend la cuve plus étanche. Des amé-

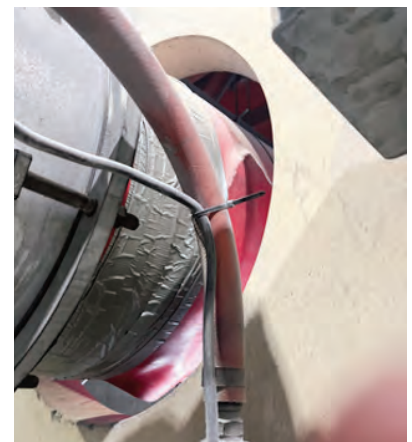
liorations ont par ailleurs été apportées à ces mêmes capots afin de rendre leur manipulation plus ergonomique.

- Cet investissement vient s’ajouter à celui des changements de filtres des CTG pour des filtres étoilés, déjà couvert dans un journal précédent. Représentant un investissement de 3,3 M\$, la géométrie de ces nouveaux filtres permet d’en augmenter la surface filtrante.

Initiatives et bonnes pratiques :

- Déploiement d’activités supplémentaires et ciblées d’entretien préventif et prédictif afin d’augmenter la fiabilité des ventilateurs et filtres des CTG.
- Réduction des poussières à la source : amélioration de l’étanchéité des citernes et des trémies, optimisation du balayage.
- Mise en place d’outils de surveillance des fluorures permettant d’intervenir plus rapidement sur un groupe de cuves en problème. Cette technique permet par exemple d’identifier efficacement une cuve dont l’étanchéité ne serait pas optimale.
- Amélioration et renforcement en continu des bonnes pratiques (ex. : séquence d’ouverture des capots et des portes de coulée).
- Suivi régulier avec les équipes : retour sur les résultats des indicateurs spécifiques en début de poste et disponibilité d’indicateurs visuels.

Merci à tous les employé.es et partenaires qui ont fait et continuent de faire de cette démarche un succès!



RENCONTRE TRIMESTRIELLE AVEC LES PARTENAIRES

par Martin Noël en collaboration avec Marie-Claude Guimond

La première rencontre de l'année 2024 s'est tenue le 7 février chez Aluminerie Alouette. Cette rencontre trimestrielle a pour but d'informer ainsi que partager une vision commune pour la gestion de la santé-sécurité au sein de notre entreprise et au travers de nos activités.

À titre d'exemple, les éléments suivants ont été couverts lors de cette rencontre :

- Statistiques générales;
- L'importance de la déclaration d'évènements;
- Discussion et rappel sur l'importance du suivi des bonnes pratiques en matière de permis de travail, notamment sur la présence requise des responsables d'Alouette ainsi que la signature de permis avant le début des travaux;
- Rappel du règlement-usine sur les contenants sous pression et les risques inhérents au non-respect de ce point;
- Activité en usine et constats d'audits terrain dans les différents secteurs. Plusieurs discussions positives et observations ont été faites par les différents groupes (partenaires et responsables de secteurs usine). Toutes les opportunités d'amélioration ont également été notées pour fins de suivi;
- Suivi de l'implantation « Link to Gate » Cognibox;
- Informations sur les rôles et responsabilités qui visent à faciliter la validation et le contrôle des éléments requis avant la réalisation de travaux;

Encore une fois, cette rencontre a été des plus intéressantes. Réalisé à une fréquence trimestrielle, l'agenda de ces rencontres inclut notamment des visites d'usines, de l'information et des partages d'expériences et d'apprentissages.

SAVIEZ-VOUS ?

Que 3510 permis de travail ont été délivrés de mars 2023 à mars 2024, et ce, pour 150 sous-traitants? Chacun de ces permis définit l'étendue des travaux et permet notamment une bonne évaluation des risques associés, des compétences requises et des mesures de protection requises. Pour la sécurité de tous, la rigueur et une bonne communication sont essentielles à chacune des étapes.



DE L'ÉNERGIE À REVENDRE

par Maxime Lelièvre

Aluminerie Alouette, comme toutes les alumineries, transforme l'énergie électrique en bloc d'aluminium. Pour ce faire, une autre source d'énergie est nécessaire; celle des employé.es!

Plusieurs membres de l'équipe débordent d'énergie et canalisent celle-ci au bénéfice de leur santé. Certains même repoussent les limites en effectuant des performances dignes de mention. En images, voyons un aperçu de ces employé.es-athlètes.



Équipe de balle-molle formée d'employés et de membres de leur famille.



Cédric Vaillancourt a complété 21 tours de 4,6 km (environ 97 km) lors de l'événement À la conquête du Mont Trouble.

Crédit : Statlon Galix



Daniel Gaboury, comme plusieurs employés actifs, retraités et étudiants participe au Marathon Mamu.

Crédit : Optik 360



Christine Beaulieu (2^e à partir de la droite) a participé au Championnat canadien des clubs de Curling Everest 2023.

Crédit : Radio-Canada / Gracieuseté de Julien Choquette



Crédit : Grand Défi Pierre Lavoie

Une partie des employés ayant participé à la Boucle du Grand Défi Pierre Lavoie.



Jonathan Bolduc a pris part à l'Ultra-Trail du Mont-Blanc, un parcours de 171 km avec un dénivelé positif de 10 000 m.

Programme santé et mieux-être

Rapport synthèse 2023-2024



Environnement de travail

- FÉVRIER** | Kiosque de la St-Valentin
- MAI** | Dîner thématique cabane à sucre
- SEPTEMBRE** | Retour des dîners à la station-action (2023)
- OCTOBRE** | Défi d'équipes décorations d'Halloween
- NOVEMBRE** | Promotion de la vaccination contre l'influenza | Introduction de l'offre matinale de smoothies (2023)
- DÉCEMBRE** | Défi d'équipes décorations de Noël



Habitudes de vie

- MARS** | Découverte de collations énergétiques (2023) et protéines végétales (2024) | Promotion d'applications mobiles : valeurs nutritives, recettes, coupons rabais et planification de repas
- JUIN** | Participation à «La Boucle» du Grand défi Pierre Lavoie
- OCTOBRE** | Distribution de pommes du Québec
- DÉCEMBRE** | Distribution de clémentines (2023)



Conciliation travail/vie personnelle

- AVRIL** | Concours de dessins de Pâques pour les enfants de 12 ans et moins
- OCTOBRE** | Communiqué sur la journée mondiale de la santé mentale, rappel des services offerts via la plateforme Dialogue (2023)
- NOVEMBRE** | Communiqué sur le mois de la littératie financière | Mise en place d'un coffre à outils incluant des informations diverses offertes par les organismes locaux et régionaux (2023)
- ANNUEL** | Support financier aux équipes sportives majoritairement formées d'Alouette

VIVRE ALOUETTE



Pratiques de gestion

- AVRIL** | Maintien de la certification «Entreprise en santé Élite»
- MAI** | Création d'un comité «Qualité de vie au travail» (2023)
- AOÛT** | Gala des partenaires d'affaires
- OCTOBRE** | Lancement de la nouvelle image de marque du CSME (2023)
- NOVEMBRE** | Soirée des employés 20 et 30 ans de service | Lancement de la marque d'employeur de choix «Vivre Alouette» (2023) | Développement d'outils de visite en réalité virtuelle (2023)
- DÉCEMBRE** | Participation au défilé du Père de Noël de SI et PC
- ANNUEL** | Soulignement des départs à la retraite | Soulignement des bons coups des employés

2023 et 2024 en chiffres...

Plus de **500**
bénéficiaires du compte
SMÉ chaque année

4000 fruits
distribués

10 ans de
certification à
la norme
Entreprise en santé

24

Symbolique du logo...

Le nombre de personnages et les couleurs vives représentent la diversité de genre, d'âge et de culture présente chez Aluminerie Alouette. La disposition des personnages favorise l'inclusion au groupe, le travail d'équipe dans la joie et le respect. La pomme cueillie avec effort par le groupe symbolise une saine alimentation, élément conservé de l'ancien logotype afin de se souvenir du chemin parcouru. Le mot «votre» accolé à CSME accentue le sentiment d'appartenance des employés. La ligne d'électrocardiogramme réfère à la santé physique alors que sa continuité en forme de cœur réfère à la santé psychologique.



Mandat du Comité SMÉ

Contribuer au développement et au maintien de saines habitudes de vie auprès des employés par la sensibilisation et la promotion d'activités et initiatives issues du programme de santé et de mieux-être au travail.

À venir en 2025

Support en cessation tabagique

Évaluation ergonomique

Crédits santé mieux-être

Participation à «La Boucle» du Grand défi Pierre Lavoie

Bilan de santé

Groupes d'employés à des événements sportifs

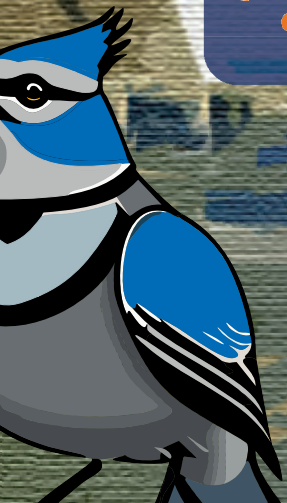
Visites de professionnels de la santé

Kiosque dégustations et découvertes

Distribution de pommes du Québec et d'agrumes

SURVEILLEZ LE PORTAIL POUR PLUS DE DÉTAILS

Dîners conférences



EXCELLER ENSEMBLE

vivrealouette.com



20 ANS DE SERVICES POUR LES EMPLOYÉ.ES DE LA PHASE 2

par Vanessa-Aimée Martin, en collaboration avec Lauren Saucier

En 2004, alors que l'usine venait à peine de célébrer ses 10 ans, deux ans plus tôt, l'annonce du lancement de la phase 2 marquait le début d'une seconde vague d'embauches. Vingt ans plus tard, nous avons eu le plaisir de souligner l'anniversaire de service de plus d'une centaine de membres de la grande famille d'Aluminerie Alouette, toujours fidèles au poste! (Vous trouverez la liste dans les pages à cet effet, vers la fin de ce journal.)

En novembre, comme le veut la tradition, ces employé.es se sont réunis au Restaurant Bar Chez Omer pour une soirée en leur honneur. Au programme : un délicieux repas, des moments conviviaux entre amis et un spectacle musical mettant en vedette pour ceux de 2023 (photo), Dan-Georges McKenzie et son band et pour ceux de 2024, leur collègue Alain-Denis Lévesque-Fleury, accompagné de Krystelle Savard et Myriam Saucier. La soirée fut haute en couleur!

De la part d'Aluminerie Alouette, un sincère merci pour votre dévouement et votre travail au quotidien, et ce, depuis deux décennies!



Crédit : Optik 360



Crédit : Optik 360

**DÉCARBONER
L'AMÉRIQUE
DU NORD,
Ç'A BEN
DE L'ALU.**



NOTREALUMINIUM.CA

LE FRANÇAIS CHEZ ALOUETTE

par Vanessa-Aimée Martin, en collaboration avec Lauren Saucier

La Charte de la langue française, aussi connue comme la Loi 101, fait du français la langue officielle du Québec. Cette législation stipule que les entreprises opérant dans la province doivent favoriser l'usage du français à tous les niveaux : comme langue de travail, de commerce et d'affaires.

Afin de veiller sur cet objectif, la Charte de la langue française prévoit que les entreprises employant 100 personnes ou plus doivent former un comité de francisation. Ainsi, Aluminerie Alouette est tenue de mettre en place un comité dédié au français au travail.

Ce comité a notamment pour but de garantir la conformité de notre environnement de travail aux exigences légales de la Charte de la langue française, notamment en ce qui concerne l'affichage de nos communications. Au-delà des dispositions légales, le comité propose également des activités en mars, mois de la Francophonie.

Les membres du comité de francisation sont :

- Dave Duguay, président, comité consultatif
- David Bernier, opérateur salles de cuves, Électrolyse
- Hugues Levasseur, gestionnaire de systèmes, Technologies de l'information et automatisme
- Lauren Saucier, conseillère, Communications
- Marie Tremblay, conseillère principale systèmes de gestion, Laboratoire et qualité
- Marie-Claude Guimond, directrice, Communications
- Maxime Lelièvre, conseiller, Communications

La Francofête chez Alouette

En mars dernier, dans le cadre de la Francofête, nous avons célébré la langue française avec une activité ludique : un cahier d'activités conçu pour mettre le français à l'honneur. Cette initiative a rencontré un beau succès auprès des employés. Un tirage a récompensé quatre participants (photos), qui ont chacun remporté un chèque-cadeau à la Librairie Côte-Nord. Félicitations aux gagnants!



Yanémie Ouellet-Paradis



Gilles Pelletier et Raoul Gagnon



Jacques De Champlain

VISITER UNE ALUMINERIE, UNE SORTIE MÉMORABLE

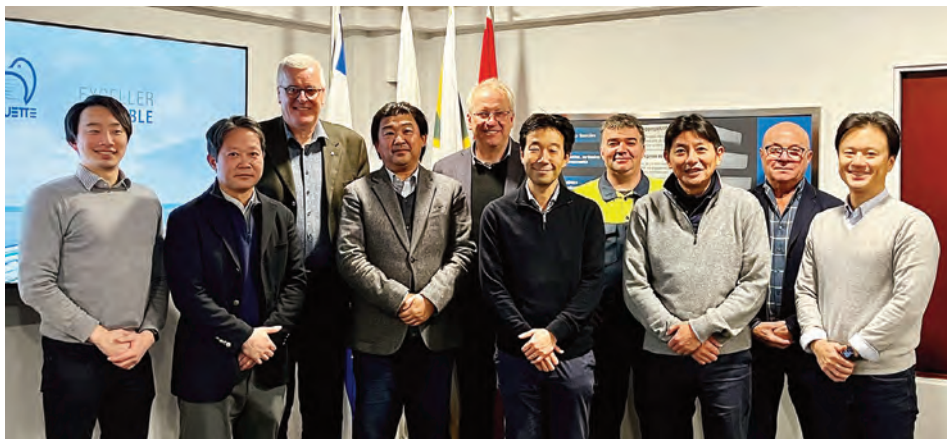
par Marie-Claude Guimond

C'est avec fierté et enthousiasme que nous recevons chaque année de nombreux visiteurs dans notre aluminerie. Attirés par le caractère unique et la grandeur de nos installations, de même que par notre culture unique d'entreprise, c'est avec fascination que les participants à ces visites découvrent notre usine.

La dernière année n'a pas fait exception et de nombreux groupes d'actionnaires, d'organisations diverses et d'étudiants ont fait une halte chez Aluminerie Alouette, et ce, sans compter les centaines de personnes s'étant arrêtées chez nous durant

la belle saison. Quelques-unes de ces visites sont par ailleurs illustrées en photos ci-dessous.

Toutes ces visites sont autant d'occasions d'échanges enrichissants. Merci à tous nos visiteurs pour votre intérêt et au plaisir de vous accueillir à nouveau! N'oubliez pas que les visites estivales reprendront vers la mi-juin. Il nous fera plaisir d'accueillir en cette période tant les membres de la communauté que les touristes de passage dans la région. Surveillez les communications en ce sens et réservez vos places sans tarder.



L'équipe d'un de nos actionnaires, Marubeni Métaux & Minéraux Canada, en visite.



Les étudiants du Cégep de Sept-Îles sont toujours du nombre.



Cassie Bujold, étudiante-guide pour la saison estivale 2024.

UN RETOUR ATTENDU POUR LE BRUNCH DES RETRAITÉS

par Lauren Saucier

C'est le 26 septembre dernier que le traditionnel brunch des retraités a fait son grand retour chez Aluminerie Alouette, un événement fort attendu après une pause, imposée notamment par la pandémie.

L'ambiance était à la fête! Plus d'une centaine de convives se sont réunis dans le hall d'entrée de l'usine. Entre accolades, anecdotes et fous rires, les anciens collègues ont eu l'occasion de renouer autour d'un délicieux déjeuner. La bonne humeur était au rendez-vous!

Une surprise de taille

L'événement a également été l'occasion de révéler un projet d'envergure : le mur de reconnaissance. Cet hommage, qui met

en lumière les noms de nos retraités et pionniers depuis les tout débuts de l'aluminerie, accueillera une nouvelle génération de travailleurs et travailleuses à leur entrée dans l'édifice administratif. Ce n'est pas tout. Chaque retraité est reparti avec le cahier *Images, paysages, messages*, un cahier historique retraçant l'histoire de l'aluminerie, de l'annonce du projet à aujourd'hui.

Chose certaine, ce fut un véritable succès. C'est toujours un plaisir d'accueillir nos retraités à la maison et de célébrer, ensemble, la grande famille qu'est Aluminerie Alouette.





UNE PRÉSENCE DURABLE AU SEIN DE LA COMMUNAUTÉ

par Marie-Claude Guimond

La responsabilité sociale étant l'un des piliers essentiels de son approche, notre aluminerie est reconnue comme un citoyen corporatif responsable et engagé et articule ses actions en accord avec sa vision ESG (Environnement, Social et Gouvernance).

Depuis ses débuts, Aluminerie Alouette soutient de nombreuses causes de toutes sortes dans des domaines aussi variés que la culture, le développement durable, l'éducation, la santé, le soutien communautaire et les sports et loisirs. Cet engagement se traduit également par l'implication de centaines d'employé.es auprès d'organismes divers.

De nombreux exemples illustrent la présence active d'Alouette et de ses employé.es dans la région au cours de la dernière année. Certains d'entre eux sont par ailleurs présentés ci-dessous :

- Associations de sports pour les jeunes
- Associations de protection et de mise en valeur de l'environnement
- Activités et organismes culturels de toutes sortes
- Carbone Scol'ERE – programme éducatif
- Centraide Duplessis
- Centres d'action bénévole
- Clubs sportifs
- Comptoirs alimentaires
- Causes soutenues par les clubs sociaux de la région
- Festival Vieux-Quai en Fête Alouette



- Fondations scolaires et sportives
- Fondation régionale Hôpital Sept-Îles et Opération enfant soleil
- Greffe-toi à nous
- Élyme des sables
- Envert de ta cour – programme de verdissement
- Maisons de la famille
- Maison des organismes communautaires de Sept-Îles

Fiers du lien étroit qui nous unit à nos communautés et profondément attachés à celui-ci, nous supportons plus de 160 projets, initiatives et activités annuellement dans la région. Ce sont ainsi des centaines de milliers de dollars qui y sont investis chaque année. Nous sommes heureux de soutenir ainsi de façon durable et structurante des projets et initiatives qui contribuent au bien-être et au développement de notre collectivité.



QUAND RETRAITE RIME AVEC IMPLICATION COMMUNAUTAIRE

par Marie-Claude Guimond

Après avoir œuvré chez Aluminerie Alouette plusieurs années, de nombreux retraités poursuivent une vie très active et s'impliquent dans leur milieu.

Parmi ceux-ci, un groupe a fait le choix de donner du temps à la popote roulante du Centre d'action bénévole le Virage. Cet organisme de Sept-Îles offre à la population une gamme de services variés, dont celui de livraison de repas à domicile dédiée à une clientèle répondant à des critères précis. Ces bénévoles acheminent avec le sourire des repas chauds à près d'une centaine de résidents. Cette implication, constitue pour eux tant une occasion de redonner au suivant que d'effectuer des rencontres enrichissantes.

Pour mieux comprendre en quoi consiste cette implication, nous sommes allés à la rencontre de Tom Inglis, retraité d'Aluminerie Alouette depuis 2016 et qui, régulièrement, revient donner un coup de pouce à Alouette en support à la formation de l'équipe du port.

« Tom, pourquoi t'es-tu impliqué auprès de cet organisme? »

Je cherchais une façon additionnelle de m'impliquer dans mon milieu. La popote roulante m'a été proposée par l'un des bénévoles de l'organisme. Je l'ai essayée et j'ai tout de suite apprécié.

Comment se passe une journée typique de popote roulante?

Je participe à la popote roulante le mercredi. Je me rends habituellement au centre d'action bénévole vers 10 h, question de socialiser un peu et de recevoir les directives de la journée. Mon équipe est responsable de la périphérie du centre-ville, ce qui inclue notamment les rues Arnaud et Brochu et la Place de l'Anse. En tout, nous livrons entre 50 et 60 repas (l'équipe dédiée au centre-ville livre elle aussi la même quantité de repas). Après avoir effectué la livraison et effectué un contact avec chacun des usagers, nous revenons au centre d'action bénévole vers 12 h 15.

Parle-nous des personnes qui contribuent à ce service?

Nous sommes une belle équipe. Nous sommes heureux de nous y retrouver chaque semaine et avons beaucoup de plaisir ensemble. Nous sommes reconnaissants de pouvoir contribuer au bien-être de la clientèle desservie par ce service.

Que préfères-tu de cette activité?

À titre de livreur, je rencontre chacun des usagers. Au fil des mois, j'ai appris quelques formules d'usage dans leur langue



Une partie du groupe d'Aluminerie Alouette engagé auprès du Centre d'action bénévole le Virage (de gauche à droite : Tom Inglis, Nicole Lacombe et Paul Thériault). Absents de la photographie : Guylaine Côté, retraitée, Marie-Zoelle Beaupré et Camilo Vergara, tous deux employés actuels qui donnent aussi de leur temps sur une base régulière.

maternelle et je suis à même maintenant de les saluer entre autres en français, en innu ou en italien. C'est un bonheur d'échanger avec eux dans le respect, de les faire sourire ou même rire. »

Merci à Tom pour cette belle rencontre et bravo à toute l'équipe de bénévoles! Votre implication fait une réelle différence dans notre communauté. Vous êtes intéressés à vous joindre à l'équipe? Simplement contacter le Centre d'action bénévole le Virage.

REDONNER AUX COMMUNAUTÉS QUI NOUS ACCUEILLENT

par Lauren Saucier

L'année 2024 aura été marquée par de nombreux partenariats entre Aluminerie Alouette et la communauté innue de Uashat mak Mani-utenam. Voici un tour d'horizon de quelques-uns de ces engagements marquants.

Festival Innu Nikamu

Le Festival Innu Nikamu, plus grand événement de musique autochtone en Amérique du Nord, a pu compter sur la participation active d'Aluminerie Alouette encore cette année. Pour son 40^e anniversaire, le festival nous a offert une programmation riche et variée, avec des artistes tels que Bryan Adams, Elisapie, Claude Dubois, Kashtin et Flo Rida. Que dire de cette édition mémorable!



Comptoir alimentaire Nishk

Depuis ses débuts, Aluminerie Alouette soutient le comptoir alimentaire Nishk dans sa mission. Au cours des cinq dernières années, plus de 160 000 \$ ont été remis à l'organisme pour venir en aide aux bénéficiaires du comptoir, afin de lutter, ensemble, contre l'insécurité alimentaire.

Maison des jeunes de Uashat

La Maison des Jeunes de Uashat a récemment fait peau neuve. Notamment grâce au soutien financier d'Aluminerie Alouette, ce projet, porté par le secteur des loisirs d'ITUM, a pu voir le jour, offrant aux jeunes de Uashat un espace spécialement réaménagé pour eux.

Soirée Uashteshiu

En septembre, la Corporation de développement économique montagnaise (CDEM) a organisé la première édition de la Soirée Uashteshiu, un événement célébrant l'excellence de l'entrepreneuriat innu. En tant que partenaire « explosif » de l'événement, Aluminerie Alouette est heureuse d'avoir permis de faire briller des entreprises et des entrepreneurs innus d'exception.

Ces quelques initiatives témoignent de l'engagement d'Aluminerie Alouette auprès des communautés qui l'accueillent, dans un esprit de solidarité et de partenariat durable.



CÉLÉBRER ENSEMBLE, LA JOURNÉE NATIONALE DES PEUPLES AUTOCHTONES

par Lauren Saucier

À l'occasion de la Journée nationale des peuples autochtones, nous avons eu le plaisir d'accueillir monsieur Ovila Fontaine et son équipe. À travers des dégustations, des objets traditionnels, ainsi que des contes et légendes, ces derniers ont partagé la richesse de la culture innue.

Ce moment rassembleur et d'échange a été grandement apprécié de tous.

Nous tenons également à remercier nos employé.es et partenaires issus des différentes communautés et Premières Nations. Votre contribution est précieuse, et c'est une fierté de vous compter parmi nous. Nous vous proposons ici un retour en images sur l'activité.



À LA RENCONTRE DE JEAN BOISVERT

par Marie-Claude Guimond

Jean Boisvert, notre nouveau vice-président Ressources humaines et affaires corporatives, est entré en poste le 1^{er} novembre dernier. L'équipe du journal s'est intéressée au parcours de ce gestionnaire chevronné, bachelier en relations industrielles. Ayant évolué dans différents domaines, Jean possède plus de trente ans d'expérience.

Originaire de Drummondville, il est le père de cinq enfants, tous devenus adultes, dont seul le plus jeune, d'âge collégial, demeure aux études. Quand on demande à Jean, ce qui l'a amené chez Alouette, son regard s'illumine. La renommée de l'organisation, la culture de l'entreprise et le fait qu'Aluminerie Alouette soit une industrie différente sont autant d'éléments qui l'ont attiré.

Et qu'en est-il de Sept-Îles? Jean se sent choyé d'avoir l'opportunité de bénéficier des grands espaces nord-côtiers. Aimant la nature et les sports extérieurs, c'est avec enthousiasme qu'il a emménagé avec sa conjointe Dany, son fils Léo, ses deux chiens et ses deux motoneiges! C'est avec le même plaisir que tous entrevoient l'arrivée de la saison estivale, des fruits de mer, de la pêche, des plages et du capelan. Comme quoi, l'installation à Sept-Îles constitue un réel choix familial!

Les premiers mois auront été fort occupés pour notre nouveau vice-président. Les différentes activités au programme telles les visites des secteurs, les forums, les rencontres de comités d'employé.es et d'actionnaires, la participation aux parties de hockey du vendredi soir avec les employé.es, les soirées de Noël et les événements dans la communauté auront été autant d'occasions de rencontrer de nombreuses personnes et de se familiariser avec l'organisation et la région.

Le haut niveau de compétences des employé.es, la qualité de leur accueil, la fierté de ceux-ci face à leur organisation de même que le lien de proximité avec la communauté sont les mots qui viennent naturellement à Jean quand on l'interroge sur ce qui l'a frappé à son arrivée.

Le principal intéressé anticipe avec bonheur la poursuite de son intégration et de cette belle aventure! C'est avec hâte qu'il souhaite s'impliquer tant à l'usine que dans le milieu. D'ailleurs, ce dernier est un habitué des organisations sportives, ayant agi comme coach au hockey et au baseball pendant plus de 25 ans.

Jean, toute l'équipe d'Alouette est heureuse de t'accueillir et te souhaite la bienvenue de même qu'à ta famille!



CONNAISSEZ-VOUS VRAIMENT SÉBASTIEN CHAREST?

par Maxime Lelièvre

C'est un « p'tit gars de chez nous », ça, on le sait. Formé en génie, il ne se prend pas trop sérieux dans la vie, ça aussi on le sait. Qu'est-ce qu'on ne sait pas de lui, après 26 ans chez Aluminerie Alouette et un parcours diversifié (de superviseur de procédé à l'Usine d'anodes, à gestionnaire dans le projet de la phase 2, puis dans divers secteurs d'opération, aux anodes, à l'Électrolyse, au développement technologique, à la gestion de projets ainsi qu'à l'amélioration continue)?

Voyons ensemble ce qu'on a pu glaner comme information au sujet de celui qui, à la fin de 2024, a été nommé vice-président Ingénierie, technologies de l'information et automatisme.

Arrivé dans la grande famille d'Aluminerie Alouette en 1999, on se rend compte, en discutant avec lui que l'un des plus grands mensonges du siècle, le bogue de l'An 2000, aura au moins eu cela de bon : justifier l'embauche de Sébastien Charest, affecté momentanément aux préparatifs « requis » au secteur de l'automatisme. Il le dit lui-même, « Alouette, je l'ai tatoué sur le cœur ». À preuve, il la connaît comme le fond de sa poche, grâce à son intérêt et aux nombreux postes occupés.

Sa plus grande fierté professionnelle? Comme tous ceux qui y ont contribué de près, chaque fois que l'on pose cette question, c'est la même réponse qui revient : la phase 2. Cependant, pour la petite histoire, le principal intéressé a non seulement contribué au plus grand chantier de construction privé de l'époque, mais en parallèle, il construisait son plus grand chantier personnel, sa famille. En effet, trois de ses quatre enfants, Jordan, Andrea, puis Vivian naitront en marge de la phase 2 d'Aluminerie Alouette; certains accouchements étant même planifiés de pair avec l'échéancier du projet! Quelques années

plus tard, il accueille, avec sa conjointe Katy, la plus jeune, Angélique; malheureusement, sa naissance n'a pas concordé avec une phase 3.

Sportif multidisciplinaire depuis son plus jeune âge, Sébastien a longtemps pratiqué notamment le hockey, le volleyball, la natation, le basketball, le ski, etc. Il a même joué au soccer universitaire pour l'Université McGill. Aujourd'hui, il demeure actif au touch football, mais son intérêt n'a pas diminué pour autant pour les autres sports. Il revient d'ailleurs d'un voyage où matches de volleyball et de hockey étaient à l'horaire.

Aussi membre du conseil d'administration du Centre québécois de recherche et de développement de l'aluminium, Sébastien est heureux de poursuivre sa carrière dans son nouveau rôle. Il souhaite évidemment contribuer à la pérennisation de notre entreprise en améliorant ses performances et en attirant les investissements. Nul doute qu'avec les nouvelles technologies qui se développent à une vitesse exponentielle et les projets dans les cartons pour les prochaines années, Sébastien ne s'ennuiera pas!

Amateurs de vin? Parlez-en avec Sébastien puisqu'il possède une petite cave où certains produits ne sont pas piqués des vers. Son vin passe-partout favori? The Chocolate Block Swartland, rouge sud-africain équilibré, aromatique et charnu. Apparemment que notre nouveau vice-président, Jean, s'y connaît également...

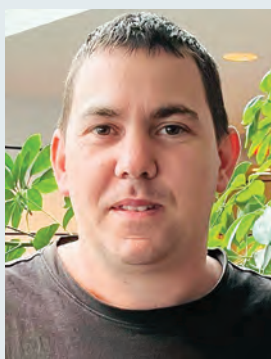


LES VISAGES D'ALUMINERIE ALOUETTE

Bienvenue!



François Beaudin
Opérateur fours à cuisson,
Usine d'anodes



Vivien Billecard
Opérateur fours à cuisson,
Usine d'anodes



Jean Boisvert
Vice-président,
Ressources humaines
et affaires corporatives



Dan Bouchard
Opérateur montage des tiges,
Usine d'anodes



Félix Bouchard
Opérateur, Centre de coulée
et opérations portuaires



Jean-Frédéric Bouchard
Ingénieur usine, Entretien



Simon Bouchard
Opérateur salles de cuves,
Électrolyse



Sylvain Caron
Opérateur, Centre de coulée
et opérations portuaires



Simon Castonguay
Analyste systèmes
automatisés, Technologies de
l'information et automatisme



Daniel Cavanagh
Superviseur entretien
tour à pâte, Usine d'anodes



Ariane Charest
Opératrice, Centre de coulée
et opérations portuaires



Olivier Chénard
Planificateur entretien port,
Centre de coulée et
opérations portuaires



Jérémie Collard
Opérateur salles de cuves,
Électrolyse



Margaret Connors-Martel
Ingénieure de projets,
Gestion de projets



Stéphane Crousset
Opérateur salles de cuves,
Électrolyse



Philippe Dérap
Opérateur fours à cuisson,
Usine d'anodes



Jean-François Deschène-Côté
Superviseur fours à cuisson,
Usine d'anodes



Alexandre Deslauriers
Opérateur salles de cuves,
Électrolyse



Hugues Roland Djiko
Électrotechnicien
entretien fours à cuisson,
Usine d'anodes



Annie-Pier Dominique
Opératrice fours à cuisson,
Usine d'anodes



Taha Mohamed El Qandili
Analyste systèmes de
production, Technologies de
l'information et automatisme



Saif Eddine Ferji
Acheteur,
Approvisionnement et
gestion du matériel



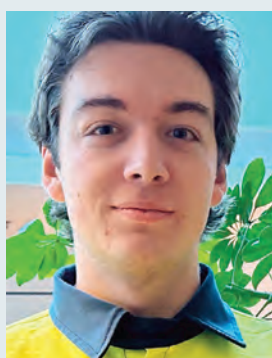
Yan-Frédéric Gagné
Opérateur fours à cuisson,
Usine d'anodes



Andrée-Ann Gagnon
Coriveau
Opératrice salles de cuves,
Électrolyse



Mathis Gallant
Opérateur, Centre de coulée
et opérations portuaires



William Gravel
Opérateur fours à cuisson,
Usine d'anodes



Alexandre Guitard
Mécanotechnicien,
Centre de coulée et
opérations portuaires



Richard Hébert
Opérateur salles de cuves,
Électrolyse



Aminata Kanté
Technicienne, développement
organisationnel, gestion
et acquisition de talents



Michel Labrie
Opérateur salles de cuves,
Électrolyse



Antoine Lafeuille
Électrotechnicien entretien
port, Centre de coulée
et opérations portuaires



Shawn Lafrance
Opérateur salles de cuves,
Électrolyse



Mathieu Lalancette
Opérateur salles de cuves,
Électrolyse



Debby Langevin-Bezeau
Opératrice salles de cuves,
Électrolyse



Andrée Lavoie
Conseillère, Ressources
humaines et relations
aux employés



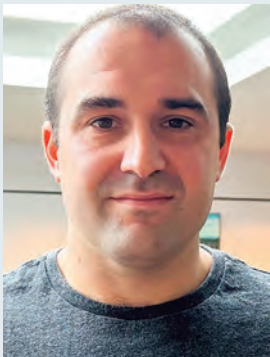
Guillaume Lavoie
Opérateur salles de cuves,
Électrolyse



Alexandre Leblanc
Électrotechnicien
entretien scellement,
Usine d'anodes



Philippe-Alexandre Lemieux
Opérateur fours à cuisson,
Usine d'anodes



Simon Lemieux
Électrotechnicien entretien
port, Centre de coulée
et opérations portuaires



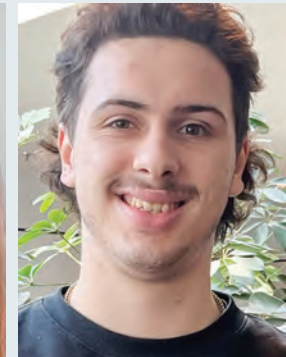
Dylan Lessard
Opérateur salles de cuves,
Électrolyse



Sony Lizotte
Opérateur fours à cuisson,
Usine d'anodes



Caroline Marceau
Directrice,
Gestion de projets



Étienne Martin
Opérateur salles de cuves,
Électrolyse



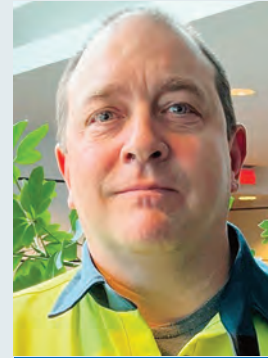
Thomas-Ian Michel
Opérateur, Centre de coulée
et opérations portuaires



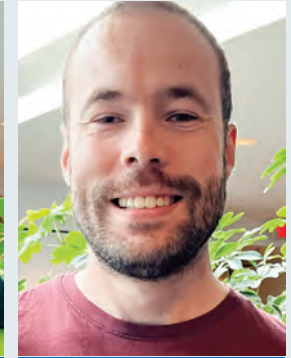
Samantha Mongeon
Dessinatrice, Gestion
des actifs et infrastructures



Edouard Nativel
Planificateur entretien fours
à cuisson, Usine d'anodes



Claude Paquet
Superviseur entretien
et fiabilité, Usine d'anodes



Samuel Parent
Analyste systèmes de
production, Technologies de
l'information et automatisme



Leroy Pennarts
Opérateur montage des tiges,
Usine d'anodes



Jérémy Poirier
Analyste systèmes de
production, Technologies de
l'information et automatisme



Maxime Servant
Responsable des travaux,
Gestion de projets



Philippe Simoneau
Mécanotechnicien garage,
Entretien



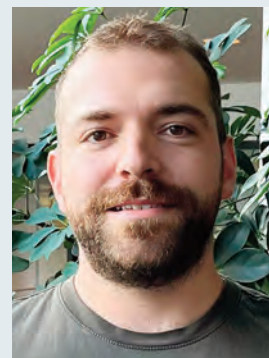
Serge Thériault
Superviseur,
Gestion de projets



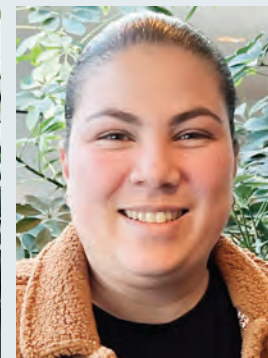
Christopher Tremblay
Opérateur, Centre de coulée
et opérations portuaires



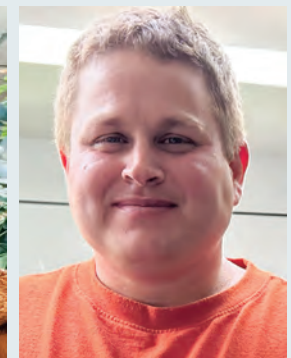
Gabriel Tremblay-Thibeault
Mécanotechnicien garage,
Entretien



Alexi Tupper
Mécanotechnicien garage,
Entretien



Emeline Velna
Opératrice salles de cuves,
Électrolyse



Wesley Vigneault
Superviseur
entretien scellement,
Usine d'anodes

LES ANNIVERSAIRES DE SERVICE

5 ans

Pierre-Luc Audit
Christine Beaulieu
Marylène Bergeron
Samuel Blais
Jonathan Bolduc
Bassem Cheriaa
Alexandre Collard
Tommy Deschênes
Sylvain Desrochers
Derrick Fequet
Kevin Fessard
Steven Gagné
David Gendron
Anik Gilot
Patrick Guillemette
Benjamin Guillon
Mathieu Johnson-Gagné
Kenny Joncas
Jean Landry
Serge Laplante
Anthony Larouche
Jocelyn Leblanc
Anne-Sophie Manent
Marc-André Marceau
Adam Marcoux
Dany Massé
Frédéric Noël
Yanémie Ouellet-Paradis
Jeffrey Patel

Francis Pellerin-Breton
Éric Pelletier
Dominic Philippe
Pier-Alexandre Poitras
Michaël Poulin
Éric A. Poulin
Gabriel Richard
Julie Savard
Vincent Tremblay

10 ans

Mélanie Asselin
Annie Bourdon
Michel Champoux
Mathieu Doré-Bouchard
Donovan Fequet
Mathieu Fortin
Sacha Gagnon-Chénier
Éric Gallant
Karl Gaudreault
Karine Gauthier
Tommy Lebrasseur
Vincent Marquis
Nicolas Paquet
Gilles Pelletier
Michaël Rioux
Gervais Thibault

20 ans

Jocelyne Allard
Hélène Anctil
Francis April
Stéphane Arseneault
Frédéric Arseneault
Dave Aucoin
Steve Baker
William Beaulieu
Dave Bélanger
Dany Bélanger
Benoit Bergeron
Serge Bernatchez
Jean Bérubé
Éric Bérubé
Sylvain Bisson
René Bolduc
Geneviève Bolduc
Frédéric Bossé
Yves Bouchard
François Bouchard
Sébastien Boucher
Sébastien Boudreau
Fabien Boudreau
François Boudreau
François Bouffard
Janic Bourgoin
Stéphane Breton
Franky Brisson
Sylvain Carrier

James Carrington
Steve Chambers
Raynald Charest
Dave Chénard
Jean-Marie Chouinard
Francine Cieslak
David Cloutier
Joël Collard
Yannick Cormier
Jean-François Cossette
Éric Côté
Philippe Coulombe
Hugues Coulombe
Gaétan Cyr
Richard Cyr
Marc-André Dallaire
Patrick D'Auteuil
Éric Deniau
Nancy Dérosby
Marco Desbiens
Jacques Desrochers
Carl Doiron
Stéphane Doucet
Bruno Doucet
René-Louis Doyon
Christine Dubé
Sylvain Dubé
Dave Duguay
Rock Duguay
Alain Dumas

20 ans (suite)

Nath Eng	Jean-Christophe Lagacé	John Picard	Sébastien Tancrède
Dan Patrick Fontaine	Danny Lamontagne	Stéphane Pigeon	Jocelyn Tanguay
André Fontaine	Martin Langlois	Serge Pinette	Marc Thériault
Charles Forest	Richard Leblanc	Georges Pinette	Georges Thernish
Martin Francis	Julien Lebrasseur	David-Dino Pinette	Nelson Thibault
Sébastien Gagnon	Dave Lebrasseur	Ricky Pitre	Robert Thomas
Jean-François Gagnon	Jean-Paul Lebrun	Jonathan Plante	Marco Tremblay
Collin Gallichon	Serge Lejeune	Dorisse Poirier	Patrick Tremblay
Yanick Gauthier	Dominique Lespérance	David Proulx	Pierre Tremblay
Guylaine Gauthier	Quentin Letemplier	Francis Proulx	Dave Tremblay
Yannick Gauvreau	Daniel Levasseur	Alain Rail	Benoit Tremblay
Simon Gilbert	Serge Lévesque	Éric Rathé	Alain Turcotte
Yannick Girard	Martin Lévesque	Valérie Raymond	Éric Vaillancourt
Sébastien Girard	Guy Lévesque	Vincent Rioux	Debbie Vibert
Steve Girard	Mario Martin	Simon Rioux	Marc Vibert
Rémy Gosselin	Harold Mckinnon	Denis Robichaud	Vincent Vibert
Jordi Grainger	Steve McNally	Francis Rochefort	Sonny Vigneau
Joël Guillemette	Daniel Michaud	Félix Ross	Benoit Villeneuve
Patrick Haché	Yanick Michaud	Hugo Rossignol	Stéphane Ward
Dan Hounsell	Kathy Michaud	Stéphane Rousseau	
Pascal Huard	Martin Migneault	Jocelyn Routhier	
Steeve Huet	Gilles Minier	Sébastien Scherrer	
David Huet	Éric Miousse	Sylvain Scherrer	
Christian Imbeault	Sébastien Morin	Adrien Shattler	
Érick Johnson	Patrick Nadeau	Jimmy Simard	
Régis Labrie	Yves Noël	Louis Smith	
Mathieu Lacroix	Daniel Noël	Luc Soupras	
François Laflamme	Stéphane Parisé	Pascal St-Onge	
Andy Lafrance	Christian Pelletier	Stéphane St-Pierre	
	Christian Perron	Stéphane Talbot-Lejeune	

25 ans de service



Steve Arsenault
Opérateur,
Services salles de cuves



Raymond Arseneault
Opérateur, Centre de coulée
et opérations portuaires



Marc Beaulieu
Opérateur fours à cuisson,
Usine d'anodes



Michel Berthelot
Inspecteur brasquage,
Services salles de cuves



Benoit Blouin
Électrotechnicien
entretien halls / CTG,
Électrolyse



Lucie Bujold
Technicienne,
Laboratoire et qualité



Yves Carbonneau
Mécanotechnicien
atelier central, Entretien



Jean-Pierre Castilloux
Directeur, Services financiers
et processus d'affaires



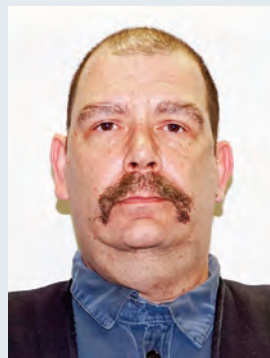
Sébastien Charest
Vice-président, Ingénierie,
technologies de l'information
et automatisme



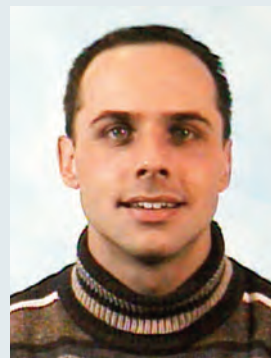
Paul Charrette
Opérateur centres
de captation, Centre de coulée
et opérations portuaires



Sébastien Côté
Électrotechnicien entretien
MSE, Électrolyse



Martin Cyr
Opérateur salles de cuves,
Électrolyse



Martin Desrosiers
Technicien entrepôt,
Approvisionnement
et gestion du matériel



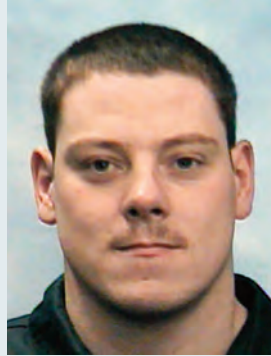
Patrick Fortier
Directeur,
Gestion des actifs
et infrastructures



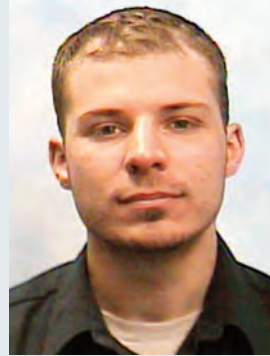
Steve Girard
Opérateur atelier de
scellement, Usine d'anodes



Francis Larrivée
Opérateur, Centre de coulée
et opérations portuaires



Stéphane Leblanc
Conducteur de chariots
élévateurs, Centre de coulée
et opérations portuaires



Dominic Mercier
Électrotechnicien
compresseurs, Entretien



Nadia Morais, Conseillère
principale conformité, environ-
nement et changements clima-
tiques, Santé, sécurité et ESG



Yan Poirier
Opérateur,
Services salles de cuves



Christian Robitaille
Opérateur,
Services salles de cuves



Dave Rodgers
Surintendant centre
de coulée, Centre de coulée
et opérations portuaires



Sébastien Saindon
Conseiller environnement
et hygiène, Santé, sécurité
et ESG

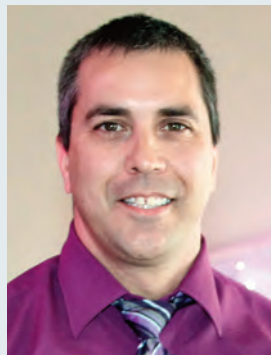


Alain Vigneault
Technicien de production,
Électrolyse

30 ans
de service

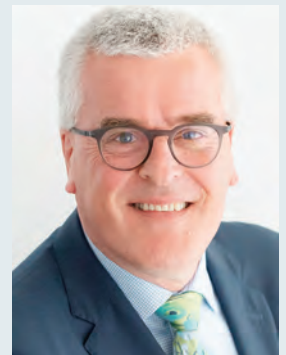


Stéphane Losier
Électrotechnicien prédictif,
Entretien



Gilles Ouellet
Opérateur,
Services salles de cuves

35 ans
de service



Charles-André Nadeau
Vice-président,
Finances et administration

Bonne retraite!



Richard Arseneau
Mécanotechnicien,
chez Alouette depuis
le 2 décembre 1991



Gilles Arseneault
Électrotechnicien,
chez Alouette depuis
le 2 juillet 1991



Rino Beaudin
Opérateur centre de coulée,
chez Alouette depuis
le 3 février 1992



Hugues Bernatchez
Opérateur centre de coulée,
chez Alouette depuis
le 6 avril 1992



Brigitte Bernier
Technicienne ressources
humaines, chez Alouette
depuis le 9 juillet 1990



Alain Bolduc
Directeur Gestion de projets,
chez Alouette depuis
le 6 janvier 2020



Gaétan Boudreau
Opérateur salle de cuves,
chez Alouette depuis
le 15 avril 1998



Dave Brideau
Opérateur centre de coulée,
chez Alouette depuis
le 24 août 1992



Alain Chiasson
Opérateur centre de coulée,
chez Alouette depuis
le 19 juin 1995



Alain M. Chiasson
Opérateur salle de cuves,
chez Alouette depuis
le 2 octobre 2006



Jules Côté
Vice-président Projets
majeurs, chez Alouette
depuis le 29 avril 1991



Régis Cyr
Conseiller technique,
chez Alouette depuis
le 27 août 1992



Sylvain Delarosbil
Planificateur,
chez Alouette depuis
le 2 juillet 1991



Dave Desjardins
Dessinateur,
chez Alouette depuis
le 8 avril 2002



Enrico Desrosiers
Mécanotechnicien,
chez Alouette depuis
le 6 avril 1992



Ghislain Desrosiers
Technicien de production,
chez Alouette depuis
le 26 août 1992



Serge Devin
Opérateur montage des tiges,
chez Alouette depuis
le 28 octobre 2002



Michel Douville
Opérateur salles de cuves,
chez Alouette depuis
le 25 février 2008



Jean-François Duguay
Opérateur centre de coulée,
chez Alouette depuis
le 6 juillet 1992



Angelo Dumont
Opérateur fours à cuisson,
chez Alouette depuis
le 17 janvier 2005



Stéphane Fontaine
Opérateur centre de coulée,
chez Alouette depuis
le 1^{er} novembre 2004



Joël Forget
Superviseur fours à cuisson,
chez Alouette depuis le 6 avril
1992



Suzie Fournier
Conseillère technique entretien,
chez Alouette depuis
le 2 juillet 1991



Éric Gagnon
Électrotechnicien,
chez Alouette depuis
le 25 mars 1996



Michel Gagnon
Gestionnaire de projets,
chez Alouette depuis
le 1^{er} avril 1992



Yvan Gravel
Opérateur tour à bain et citer-
nes d'alumine, chez Alouette
depuis le 4 février 2002



Dany Labrie
Superviseur salles de cuves,
chez Alouette depuis le 25 mai
1992



Sylvain Labrie
Conseiller technique,
chez Alouette depuis
le 15 avril 1998



André Landry
Surintendant salles de cuves,
chez Alouette depuis
le 18 mai 1992



Jacques Tommy Landry
Inspecteur brasquage,
chez Alouette depuis
le 9 mars 1992



Michel Langlois
Mécanotechnicien,
chez Alouette depuis
le 19 avril 1992



Denis M. Lelièvre
Opérateur fours à cuisson,
chez Alouette depuis
le 22 mai 2007



Steve Lizotte
Opérateur centre de coulée,
chez Alouette depuis
le 8 juillet 2002



Michel Lussier
Vice-président Ress. humaines
et affaires corporatives, chez
Alouette depuis le 6 janvier 2020



Alain Majeau
Mécanotechnicien,
chez Alouette depuis
le 23 mars 1992



Jacques Mallet
Opérateur combustion,
chez Alouette depuis
le 23 mars 1992



Dave Martin
Opérateur services salles
de cuves, chez Alouette
depuis le 4 mai 1992



José Mercier
Mécanotechnicien,
chez Alouette depuis
le 29 mars 2004



Richard Mercier
Ingénieur principal,
chez Alouette depuis
le 8 avril 1996



Réal Michaud
Opérateur fours à cuisson,
chez Alouette depuis
le 10 avril 2006



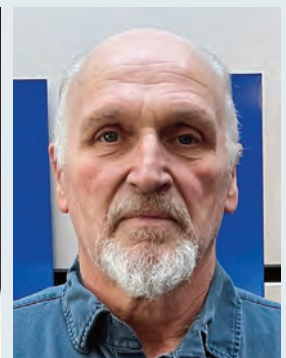
Anne Morin
Opératrice centre de coulée,
chez Alouette depuis
le 13 juillet 1992



Pierre Morin
Technicien de production,
chez Alouette depuis
le 15 octobre 1991



Martin Noël
Conseiller santé-sécurité,
chez Alouette depuis
le 6 avril 1992



Marc Paradis
Opérateur centre de coulée,
chez Alouette depuis
le 31 août 1992



Martin Paradis
Surintendant manutention/
captation, chez Alouette
depuis le 16 septembre 1991



Jean-Yves Parisée
Technicien de production,
chez Alouette depuis
le 8 juillet 2002



Robert Pelletier
Architecte informatique,
chez Alouette depuis
le 1^{er} juin 1992



Michel Picotin
Directeur Personnel et
formation, chez Alouette
depuis le 20 octobre 2003



Dominique Renneteau
Opérateur services salles
de cuves, chez Alouette
depuis le 27 juillet 1993



Robin Roussy
Opérateur montage des tiges,
chez Alouette depuis
le 12 juillet 2004



Gino Savard
Opérateur centre de coulée,
chez Alouette depuis
le 20 septembre 1999



Daniel Smith
Opérateur scellement
des anodes, chez Alouette
depuis le 5 novembre 2001



Peter Smith
Opérateur montage des tiges,
chez Alouette depuis
le 30 novembre 2009



Steve Smith
Opérateur centre de coulée,
chez Alouette depuis
le 20 avril 1992



Carole Therrien
Opératrice centre de coulée,
chez Alouette depuis
le 6 avril 1992



Denis Viens
Opérateur fours à cuisson,
chez Alouette depuis
le 26 novembre 2001



Marc Ward
Inspecteur brasquage,
chez Alouette depuis
le 26 février 1996



Gavin Whittom
Opérateur centre de coulée,
chez Alouette depuis
le 6 juillet 1992



Robert Yockell
Opérateur atelier de
scellement, chez Alouette
depuis le 4 janvier 2005

Nouveaux-nés



Amyra-Innikuess

née en novembre 2023, fille de Philippe Lacombe, opérateur salles de cuves, Électrolyse et Hoda-May Grégoire.



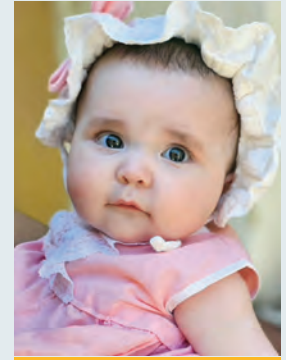
Antoine

né en novembre 2024, fils de Mathieu Labrecque, opérateur salles de cuves, Électrolyse et Sabrina Dionne.



Éliott

né en janvier 2023, fils de Patrick Guillemette, planificateur entretien MSE, Électrolyse et Jessica Michaud.



Emma

née en septembre 2023, fille de Mathieu Johnson-Gagné, analyste informatique, Technologies de l'information et automatisation et Vanessa Soria Galvarro, documentaliste, Gestion des actifs et infrastructures.



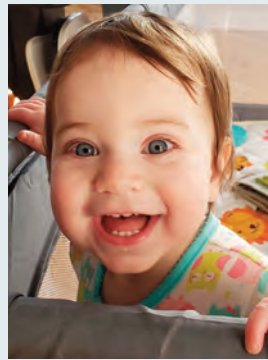
Evan

né en avril 2024, fils de Francis Pellerin-Breton, analyste informatique, Technologies de l'information et automatisation et Katherine Soucy.



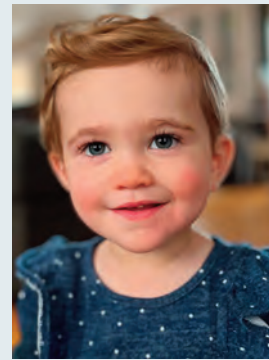
Kalya

née en mars 2024, fille de Simon Lafrance, opérateur salles de cuves, Électrolyse et Krystel Bourgeois Lagarde.



Roxanne

née en janvier 2024, fille d'Alexandre Boudoul, électrotechnicien tour à pâte, Usine d'anodes et Pamela Galt.



Victoria

née en août 2023, fille de Marc Gaudreault, superviseur entretien, Centre de coulée et opérations portuaires et Christine Parisée.



Zoé

née en septembre 2024, fille de Gabriel Richard, opérateur salles de cuves, Électrolyse et Catherine Ladouceur.

In Memoriam



Claude Boucher

Aluminerie Alouette offre ses plus sincères condoléances à la famille et aux proches de M. Claude Boucher, décédé le 18 octobre 2024. Chez Alouette de 1991 à 2003, il était auparavant magasinier.



Yanick Côté

Aluminerie Alouette offre ses plus sincères condoléances à la famille et aux proches de M. Yanick Côté, décédé le 29 septembre 2023. Chez Alouette de 2007 à 2023, il était auparavant mécano-technicien.



Alain Lavoie

Aluminerie Alouette offre ses plus sincères condoléances à la famille et aux proches de M. Alain Lavoie, décédé le 18 avril 2024. Chez Alouette de 1992 à 2022, il était auparavant mécano-technicien.



Aldège Loisel

Aluminerie Alouette offre ses plus sincères condoléances à la famille et aux proches de M. Aldège Loisel, décédé le 2 décembre 2023. Chez Alouette de 1991 à 2019, il était auparavant planificateur entretien.

Alouetteries



Crédit : Club de ski de fond Rapido



Crédit : Optik 360



Crédit : Optik 360



4



Crédit : Opik 360

1. 50 ans de ski

Le Club de ski de fond Rapido a célébré ses 50 ans en grand avec un loppet qui a attiré 151 fondeurs et pour lequel nous étions fier partenaire.

2. 3. On souligne la fin du projet

Les employé.es des fours à cuisson d'anodes et ceux ayant contribué au projet de réfection des fours à cuisson ont souligné la fin du chantier par des 5 à 7 festifs.

4. Un midi magique

Les petit.es lutin.es chanteurs de l'école Camille-Marcoux et leur enseignante, Isabelle Désy, ont transporté les employé.es au cœur de la magie des fêtes lors d'un midi de prestation

5. Bonne retraite Jules!

Les amis de Jules s'en sont donné à cœur joie lors de son 5 à 7 de départ à la retraite.

6. Connaissez-vous Dixie?

C'est la chienne de notre collègue Justine Gauthier-Chouinard, Électrolyse. Originaire de la SPCA, Dixie fait partie des sujets récurrents lorsqu'on a le bonheur de rencontrer Justine...

7. L'eau pour la paix

À l'occasion de la Journée mondiale de l'eau, nous recevons la visite de la Corporation de protection de l'environnement de Sept-Îles.

8. 9. Le bloc se mobilise pour Noël

Jaloux des fameux partys d'entretien de Noël, les employés du bloc administratif se sont réunis pour la première fois tous ensemble. La rumeur veut que la fête se soit terminée plus tard que celle de l'entretien.



À L'AGENDA DES PROCHAINS MOIS :

- JOURNÉES FAMILIALES HIVERNALES COBRAL | **23 février et 2 mars**
- TOURNOI DE VOLLEY-BALL ORANGE ALOUETTE | **1^{er} au 4 mai**
- SOUPERS DE FRUITS DE MER COBRAL | **10 et 17 mai**
- CAMPAGNE D'OPÉRATION ENFANT SOLEIL | **Mai**
- SOIRÉES HOMMAGE | **5 et 12 juin**
- DÉBUT DES VISITES ESTIVALES | **Juin**
- TOURNOIS DE GOLF COBRAL | **6 et 13 septembre**
- CAMPAGNE DE CENTRAIDE DUPLESSIS | **Octobre**
- NOËL DES ENFANTS COBRAL | **17 et 24 novembre**
- SOUPERS DE NOËL COBRAL | **6 et 13 décembre**

PROCHAIN NUMÉRO DE L'ALOUETTE :

Volume 34 – Numéro 2,
été-automne 2025



Psst! Envie de découvrir
ton terrain de jeux pour
l'été, en 360°?
C'est par ici!



ÉTUDIANT ET ÉTUDIANTE :
**ON A UN EMPLOI
D'ÉTÉ POUR TOI.**



**VIVRE
ALOUETTE**

Cet été, rejoins la plus grande aluminerie des
Amériques. Postule en ligne à cette adresse :

vivrealouette.com/stages-et-emplois-etudiants/

(Oui oui, simple de même!)



Aluminerie Alouette
vivrealouette.com